

# Kuukausiraportti

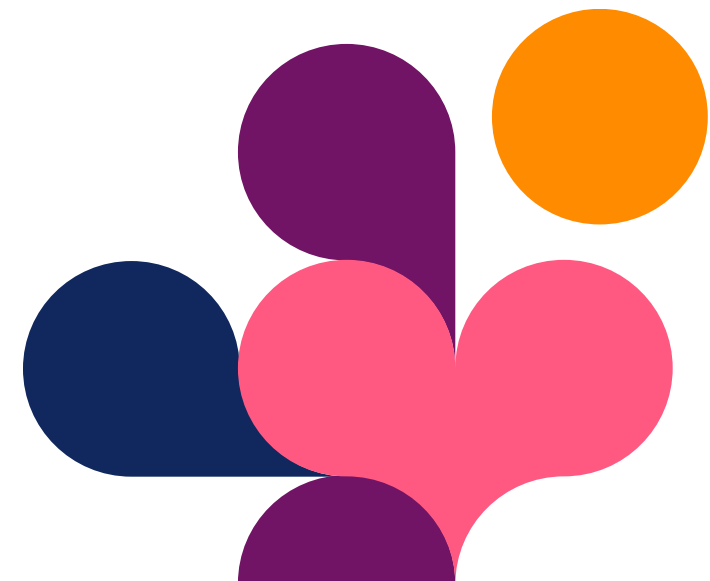
4/2024



# Kuukausiraporttien julkaisuaikataulu

- Johdon työpöytä- sekä trendi- ja kumulatiiviset näkymät (kuvakaappaukset ja linkit seuraavalla sivulla) päivittyy selaimessa pääasiassa joka kuukauden 16. päivä.
- Talouden kuukausiraportti (tämän esityksen kaltainen dokumentti) valmistuu seuraavan aikataulun mukaisesti:

Huhtikuu	23.5.
Toukokuu	24.6.
Kesäkuu, osavuosi- katsaus	15.8.
Heinäkuu	
Elokuu	20.9.
Syyskuu, osavuosi- katsaus	28.10.
Lokakuu	21.11.
Marraskuu	23.12.



Suluissa esitettyinä tunnuslukujen vertailu edellisen vuoden vastaavaan kuukauteen.

TOIMINTA		HR SOTE		TALOUS (tammi-huhti)			
ASIAKAS		SAATAVUUS			Toteuma (M€)	Kauden osuus vuoden TA:sta (M€)	Poikkeama Tot Vs. TA (%)
NPS	TAYS 81,8 (+6,0%)	Hakuprosessissa olevat tehtävät	217 (-56,4%)	Avo	Toimintatuotot 16,22	16,45	-1,4%
Palvelua odottavien lukumäärä	TAYS 22 959 (+2,1%) IKIVAPA 135 (-10,6%)	Hoitajien avoimet tehtävät	134 (-39) -joista lähi- ja perushoitajia: 63 (-7)		Toimintakulut -130,74	-135,33	-3,4%
Saapuneiden läheteiden lukumäärä	TAYS 19 497 (+18,9%)	Sosiaalityön avoimet tehtävät	0 (-70)	Tiilikaud. yli-/alij.	-116,91	-121,92	-4,1%
Hoidon tarpeen arviota odottavat määrärajan ylittäneet potilaat	ESH 2 519 (+171,4%)	PYSYVYYS		Saipa	Toimintatuotot 161,72	159,67	1,3%
Hoitoonpääsyn määrärajan ylittäneet hoitoa odottavat potilaat	ESH 1 162 (+88,3%)	Työntekijä-NPS (Fiilismittari)	-10 (HVA)		Toimintakulut -447,31	-451,37	-0,9%
ORGANISAATIO		Vakituisen henkilöstön lähtövaihtuvuus -%		Tiilikaud. yli-/alij.	-295,85	-303,57	-2,5%
Acuta-käynnit	6 917 (-1,5%)	RIITTÄVYYS		Lanupe	Toimintatuotot 2,72	3,06	-11,0%
Readmissiot	TAYS 8,9% (+2,5%)	Henkilötyövuodet	20 153 (+5,2%)		Toimintakulut -83,86	-80,92	3,6%
Lasu kiireellisten sijoitusten lkm	HVA 30 (-33,3%)	Budj.henkilötyövuodet	19 495 (N/A)	Tiilikaud. yli-/alij.	-82,65	-79,73	3,7%
Pela-tehtävämäärät	544 (-16,6%)	Sairauspoissaolo-%	5,68% (+42,0%)	Ikivapa	Toimintatuotot 41,82	40,64	2,9%
Ensihoidon tehtävämäärät	5 419 (-9,8%)	Maksetut yli- ja lisätyökorvaukset	1 120 699 € (+19,0%)		Toimintakulut -271,73	-272,01	-0,1%
Jatkohoitoviive	päivät   potilaat TIETOJA ODOTETAAN			Tiilikaud. yli-/alij.	-234,71	-237,10	-1,0%
				Pela	Toimintatuotot 2,76	2,73	1,1%
					Toimintakulut -25,56	-25,86	-1,2%
				Tiilikaud. yli-/alij.	-23,70	-24,19	-2,0%
				Sote palv.tuot. joht. ja integr.	Toimintatuotot 2,63	3,50	-25,0%
					Toimintakulut -5,52	-7,22	-23,6%
				Tiilikaud. yli-/alij.	-0,16	-0,46	-65,9%
				Strateginen ohjaus	Toimintatuotot 4,72	7,16	-34,0%
					Toimintakulut -23,82	-28,21	-15,6%
				Tiilikaud. yli-/alij.	0,00	0,00	
				Tukipalvelut	Toimintatuotot 157,57	154,91	1,7%
					Toimintakulut -144,00	-138,73	3,8%
				Tiilikaud. yli-/alij.	-2,21	0,15	-1605,0%
				HVA yhteensä	Toimintatuotot 390,16	388,11	0,5%
					Toimintakulut -1 132,53	-1 139,67	-0,6%
				Tiilikaud. yli-/alij.	2,77	-7,85	-135,3%

Vähimmäistietosisältö-raportit >>

Ensihoito-raportit >>

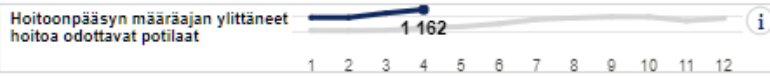
Fiilismittari >>

HR linjoittain >>

Tuloslaskelma >>

## TOIMINTA

### ASIAKAS

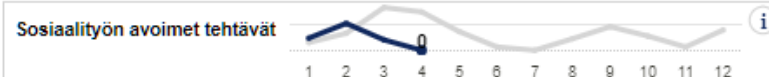


### ORGANISAATIO



## HR SOTE

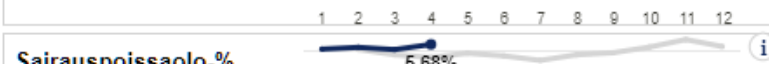
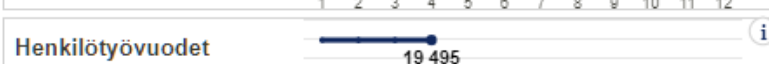
### SAATAVUUS



### PYSYVYYS



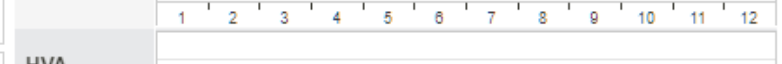
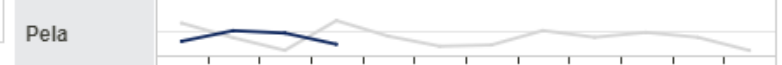
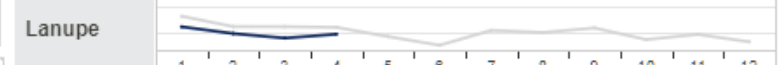
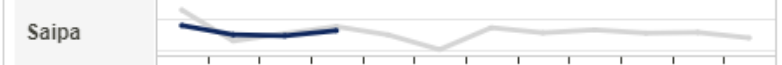
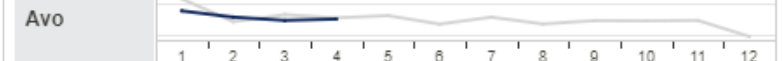
### RIITTÄVYYS



## TALOUS

### Toimintakate (M€)

Toteuma, 2024 Toteuma, 2023



Vähimmäistietosisältö-  
raportit >>

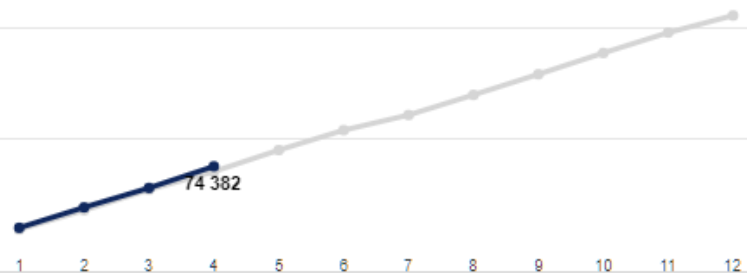
Ensihoito-  
raportit >>

HR linjoittain >>

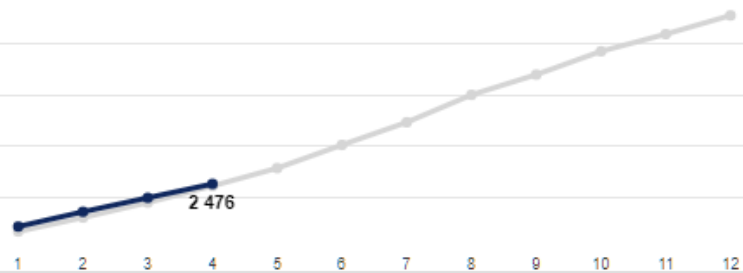
Tuloslaskelma >>

## TOIMINTA

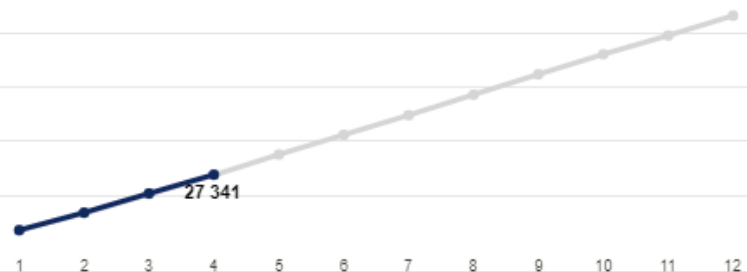
Saapuneiden läheteiden lukumäärä



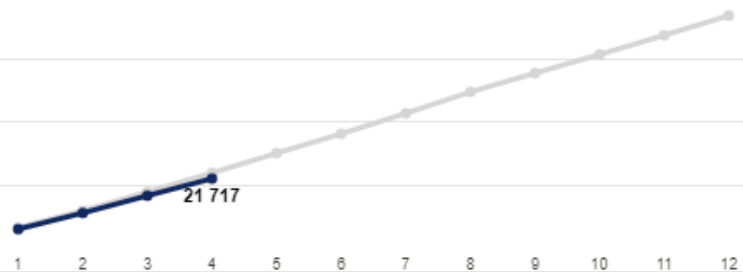
Pela-tehtävämäärät



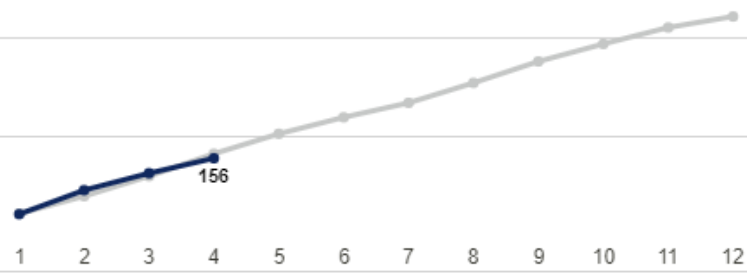
Acuta-käynnit



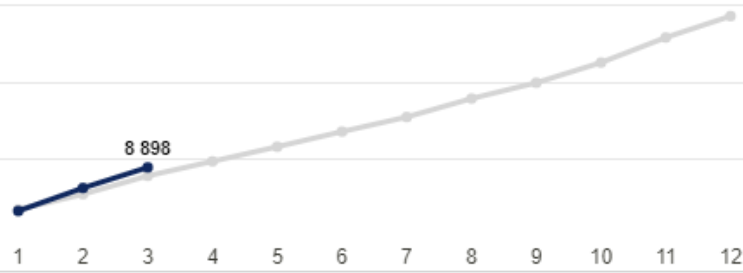
Ensihoidon tehtävämäärät



Lasu kiireellisten sijoitusten lkm



Jatkohoitoviive



## TALOUS

Toimintakate (M€)

Toteuma, 2024 Toteuma, 2023

Avo



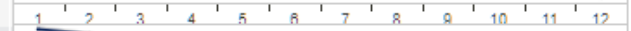
Saipa



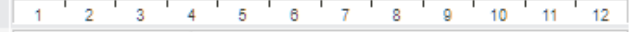
Lanupe



Ikivapa



Pela



Sote  
palv.tuot.  
joht. ja  
integr.



Strateginen  
ohjaus



Tukipalvelut



HVA  
yhteensä



[Tuloslaskelma >>](#)



# Tuloslaskelmat ja tilinpäätösennusteet

# Tuloslaskelma ja ennuste

## Pirkanmaan hyvinvointialue

Pirkanmaan  
hyvinvointialue

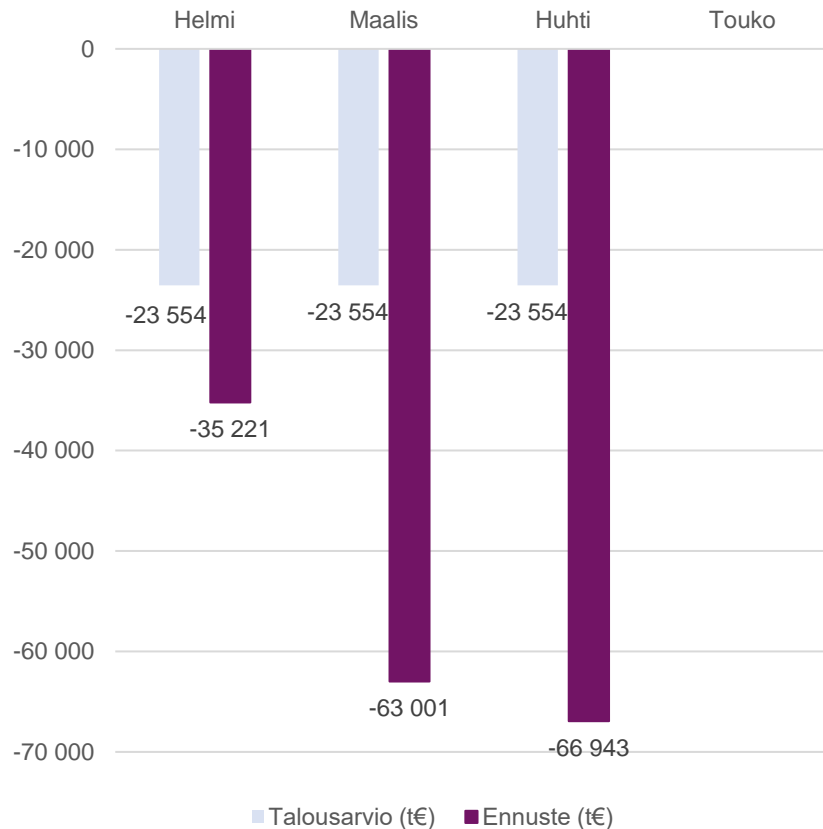
Tilin nimi	Toteuma 1-4 / 2024 t€	Talousarvio 1-4 / 2024 t€	Tot / TA Toteuma %	Talousarvio 2024 t€	Tot / TA 2024 Toteuma %	Ennuste 2024 t€	Enn / TA 2024 Toteuma %	Toteuma 1-4 / 2023 t€	Tot. 2024 / 2023 Toteuma %	Toteuma 2023 t€	Enn. / Tot. 2023 Toteuma %
<b>TOIMINTATUOTOT</b>	<b>158 173</b>	<b>159 763</b>	<b>99,0 %</b>	<b>478 922</b>	<b>33,0 %</b>	<b>505 256</b>	<b>105,5 %</b>	<b>132 623</b>	<b>119,3 %</b>	<b>482 721</b>	<b>104,7 %</b>
Myyntituotot	77 785	78 406	99,2 %	235 539	33,0 %	248 090	105,3 %	74 344	104,6 %	233 250	106,4 %
josta sisäiset myyntituotot	0	0		0		0		0		0	
Maksutuotot	56 593	56 057	101,0 %	168 154	33,7 %	177 507	105,6 %	45 922	123,2 %	164 509	107,9 %
Tuet ja avustukset	13 195	16 527	79,8 %	48 908	27,0 %	48 997	100,2 %	4 918	268,3 %	58 024	84,4 %
Muut toimintatuotot	10 086	8 380	120,4 %	25 139	40,1 %	29 479	117,3 %	6 928	145,6 %	25 428	115,9 %
josta sisäiset vuokrat	0	0		0		0		0		0	
Valmistus omaan käyttöön	514	394	130,5 %	1 182	43,5 %	1 182	100,0 %	510	100,8 %	1 509	78,3 %
<b>TOIMINTAKULUT</b>	<b>900 031</b>	<b>909 980</b>	<b>98,9 %</b>	<b>2 732 393</b>	<b>32,9 %</b>	<b>2 806 273</b>	<b>102,7 %</b>	<b>802 807</b>	<b>112,1 %</b>	<b>2 745 647</b>	<b>102,2 %</b>
Henkilöstökulut	350 801	392 448	89,4 %	1 179 198	29,7 %	1 163 808	98,7 %	333 211	105,3 %	1 110 038	104,8 %
Palkat ja palkkiot	285 241	315 263	90,5 %	947 689	30,1 %	938 353	99,0 %	265 169	107,6 %	886 194	105,9 %
Henkilösivukulut	65 561	77 185	84,9 %	231 509	28,3 %	225 455	97,4 %	68 042	96,4 %	223 844	100,7 %
Palvelujen ostot	415 135	386 298	107,5 %	1 159 379	35,8 %	1 235 748	106,6 %	343 436	120,9 %	1 237 644	99,8 %
Asiakaspalvelujen ostot	273 879	251 041	109,1 %	753 124	36,4 %	803 846	106,7 %	218 569	125,3 %	781 079	102,9 %
Muiden palvelujen ostot	141 256	135 256	104,4 %	406 255	34,8 %	431 903	106,3 %	124 868	113,1 %	456 565	94,6 %
josta sisäiset palvelujen ostot	0	0		0		0		0		0	
Aineet, tarvikkeet ja tavarat	62 252	61 233	101,7 %	183 722	33,9 %	191 861	104,4 %	58 056	107,2 %	188 154	102,0 %
josta sisäiset lääkeostot	0	0		0		0		0		0	
Avustukset	23 588	22 925	102,9 %	68 775	34,3 %	70 751	102,9 %	21 951	107,5 %	67 194	105,3 %
Muut toimintakulut	48 255	47 076	102,5 %	141 319	34,1 %	144 105	102,0 %	46 154	104,6 %	142 617	101,0 %
Vuokratulot	46 033	41 848	110,0 %	125 530	36,7 %	130 418	103,9 %	45 807	100,5 %	134 441	97,0 %
josta sisäiset vuokratulot	0	0		0		0		0		0	
Muut kulut	2 223	5 228	42,5 %	15 788	14,1 %	13 686	86,7 %	347	641,2 %	8 176	167,4 %
josta sisäiset muut kulut	0	0		0		0		0		0	
<b>TOIMINTAKATE</b>	<b>-741 858</b>	<b>-750 216</b>	<b>98,9 %</b>	<b>-2 253 471</b>	<b>32,9 %</b>	<b>-2 301 017</b>	<b>102,1 %</b>	<b>-670 185</b>	<b>110,7 %</b>	<b>-2 262 927</b>	<b>101,7 %</b>
Valtion rahoitus	758 958	702 048	108,1 %	2 276 911	33,3 %	2 276 875	100,0 %	696 825	108,9 %	2 163 186	105,3 %
Rahoitustuotot ja -kulut	-200	523	-38,2 %	1 570	-12,7 %	4 514	287,6 %	154	-130,1 %	9 837	45,9 %
<b>VUOSIKATE</b>	<b>16 900</b>	<b>-47 646</b>	<b>-35,5 %</b>	<b>25 010</b>	<b>67,6 %</b>	<b>-19 628</b>	<b>-78,5 %</b>	<b>26 794</b>	<b>63,1 %</b>	<b>-89 904</b>	<b>21,8 %</b>
Poistot ja arvonalentumiset	14 161	16 223	87,3 %	48 668	29,1 %	47 419	97,4 %	14 435	98,1 %	46 639	101,7 %
<b>TILIKAUDEN TULOS</b>	<b>2 739</b>	<b>-63 868</b>	<b>-4,3 %</b>	<b>-23 658</b>	<b>-11,6 %</b>	<b>-67 047</b>	<b>283,4 %</b>	<b>12 359</b>	<b>22,2 %</b>	<b>-136 543</b>	<b>49,1 %</b>
Poistoeron muutos / Poistoeron lisäys (-) tai vähennys (+)	31	35	88,1 %	104	29,4 %	104	100,0 %	30	101,2 %	90	115,2 %
Laskennalliset erät	0	0	13,2 %	0	4,5 %	0	-78,3 %	0	20,8 %	0	-0,0 %
<b>Tilikauden ylijäämä (alijäämä)</b>	<b>2 770</b>	<b>-63 833</b>	<b>-4,3 %</b>	<b>-23 554</b>	<b>-11,8 %</b>	<b>-66 943</b>	<b>284,2 %</b>	<b>12 389</b>	<b>22,4 %</b>	<b>-136 453</b>	<b>49,1 %</b>

Tasaisen kertymän mukainen toteuma% huhtikuun jälkeen = 33 %

# Tuloslaskelman ja ennusteen analyysi

## Pirkanmaan hyvinvointialue yhteensä

Tilikauden yli-/alijäämä: Talousarvio ja ennuste



- Hyvinvointialueen tammi-huhtikuun tulos on toteutunut budjetoitua parempana johtuen pääasiassa henkilöstökulujen budjetoitua pienemmästä toteumasta. Henkilöstökulut tulevat nousemaan loppuvuotta kohden, johtuen kesken vuotta tulevista palkankorotuksista ja loma-aikojen sijaistuksista. Tulosennuste heikkeni maaliskuusta 3,9 M€. Tuloksen ennustetaan ylittävän talousarvion -43,4 M€ eli toteutuvan 66,9 M€ alijäämäisenä.
- Toimintatuottojen toteuma on talousarvioon nähden 99,0 %, mutta niiden ennustetaan toteutuvan 105,5 % eli ylittävän talousarvion 26,3 M€ pääosin asiakasmaksujen korotuksista ja muille hyvinvointialueille myytävistä palveluista johtuen. Asiakasmaksujen vuoden 2024 korotuksista päätettiin tammikuun aluevaltuustossa, joten korotukset eivät ehtineet talousarvioon. Niiden osalta esitetään talousarviomuutosta kesäkuussa.
- Toimintakulujen toteuma on talousarvioon nähden 98,9 % ja niiden ennustetaan toteutuvan 102,7 % eli ylittävän talousarvion 73,9 M€ pääosin palvelujen ostoista johtuen.
- Henkilöstökulujen ennustetaan toteutuvan 98,7 % eli alittavan talousarvion 15,4 M€ rekryointihaasteista johtuen pääosin ikäihmisten palveluissa ja avopalveluissa.
- Palvelujen ostojen ennustetaan ylittävän talousarvion 76,4 M€. Ennuste on heikentynyt maaliskuusta 11,3 M€. Asiakaspalvelujen ostojen ennustetaan ylittävän 50,7 M€, mikä koostuu kaikkien sotepalvelulinjojen ylityksistä. Lisäksi henkilöstön rekryointihaasteet vaikuttavat muiden palvelujen ostoihin, jonka ylitysennuste 25,6 M€ koostuu pitkälti työvoiman vuokrauksesta.
- Aineiden, tarvikkeiden ja tavaroiden ennustetaan toteutuvan 8,1 M€ talousarviota suurempina johtuen pääosin lääkkeistä ja hoitotarvikkeista.
- Avustusten ennustetaan ylittävän 2,0 M€, joka koostuu vammaisille myönnettyistä avustuksista.
- Muiden toimintakulujen ennustetaan toteutuvan 2,8 M€ talousarviota suurempina pääosin vuokrakuluista johtuen.



# Tuloslaskelma ja ennuste

## Sote-palvelut yhteensä

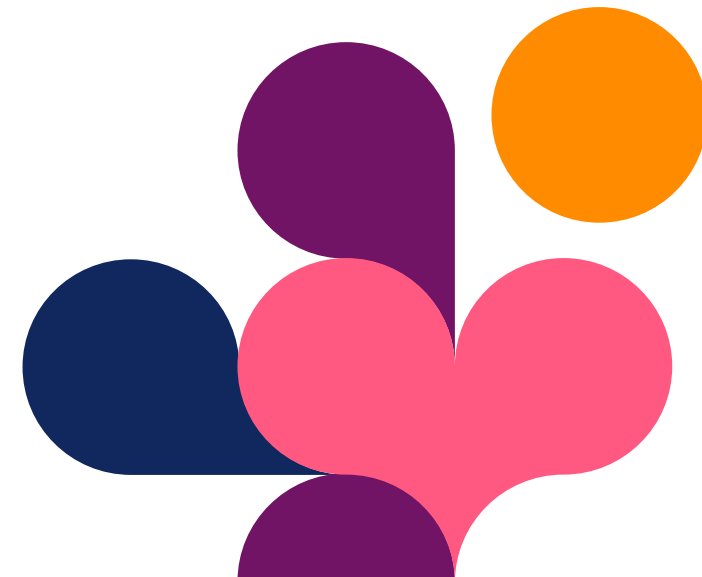
Pirkanmaan  
hyvinvointialue

Tilin nimi	Toteuma 1-4 / 2024 t€	Talousarvio 1-4 / 2024 t€	Tot / TA Toteuma %	Talousarvio 2024 t€	Tot / TA 2024 Toteuma %	Ennuste 2024 t€	Enn / TA 2024 Toteuma %	Toteuma 1-4 / 2023 t€	Tot. 2024 / 2023 Toteuma %	Toteuma 2023 t€	Enn. / Tot. 2023 Toteuma %
<b>TOIMINTATUOTOT</b>	<b>140 864</b>	<b>141 221</b>	<b>99,7 %</b>	<b>423 351</b>	<b>33,3 %</b>	<b>448 043</b>	<b>105,8 %</b>	<b>119 049</b>	<b>118,3 %</b>	<b>411 693</b>	<b>108,8 %</b>
Myyntituotot	70 138	68 966	101,7 %	206 607	33,9 %	219 694	106,3 %	65 528	107,0 %	208 020	105,6 %
josta sisäiset myyntituotot	268	310	86,5 %	929	28,8 %	853	91,8 %	284	94,3 %	908	93,9 %
Maksutuotot	56 123	55 466	101,2 %	166 379	33,7 %	175 732	105,6 %	45 506	123,3 %	163 014	107,8 %
Tuet ja avustukset	7 214	10 658	67,7 %	31 973	22,6 %	29 877	93,4 %	2 773	260,1 %	22 334	133,8 %
Muut toimintatuotot	7 389	6 131	120,5 %	18 393	40,2 %	22 739	123,6 %	5 242	141,0 %	18 325	124,1 %
josta sisäiset vuokrat	0							0		0	
Valmistus omaan käyttöön											
<b>TOIMINTAKULUT</b>	<b>854 905</b>	<b>863 873</b>	<b>99,0 %</b>	<b>2 593 972</b>	<b>33,0 %</b>	<b>2 668 083</b>	<b>102,9 %</b>	<b>753 938</b>	<b>113,4 %</b>	<b>2 582 145</b>	<b>103,3 %</b>
Henkilöstökulut	305 113	343 511	88,8 %	1 032 907	29,5 %	1 017 720	98,5 %	291 614	104,6 %	968 586	105,1 %
Palkat ja palkkiot	247 832	275 789	89,9 %	829 740	29,9 %	820 844	98,9 %	231 682	107,0 %	772 358	106,3 %
Henkilösivukulut	57 280	67 722	84,6 %	203 166	28,2 %	196 876	96,9 %	59 931	95,6 %	196 228	100,3 %
Palvelujen ostot	410 589	383 788	107,0 %	1 151 347	35,7 %	1 227 526	106,6 %	331 406	123,9 %	1 208 260	101,6 %
Asiakaspalvelujen ostot	273 868	251 039	109,1 %	753 116	36,4 %	803 836	106,7 %	218 548	125,3 %	781 025	102,9 %
Muiden palvelujen ostot	136 721	132 750	103,0 %	398 231	34,3 %	423 690	106,4 %	112 858	121,1 %	427 235	99,2 %
josta sisäiset palvelujen ostot	77 496	78 283	99,0 %	234 849	33,0 %	234 909	100,0 %	61 482	126,0 %	232 070	101,2 %
Aineet, tarvikkeet ja tavarat	54 687	54 386	100,6 %	163 159	33,5 %	170 822	104,7 %	52 873	103,4 %	168 139	101,6 %
josta sisäiset lääkeostot	0	0	12,8 %	0		0		0	-16,7 %	0	0,0 %
Avustukset	23 342	22 640	103,1 %	67 920	34,4 %	69 946	103,0 %	21 280	109,7 %	66 529	105,1 %
Muut toimintakulut	61 174	59 546	102,7 %	178 639	34,2 %	182 069	101,9 %	56 766	107,8 %	170 631	106,7 %
Vuokrakulut	60 225	57 904	104,0 %	173 711	34,7 %	178 249	102,6 %	56 686	106,2 %	168 418	105,8 %
josta sisäiset vuokrakulut	58 604	56 393	103,9 %	169 178	34,6 %	173 432	102,5 %	55 246	106,1 %	163 403	106,1 %
Muut kulut	949	1 643	57,8 %	4 929	19,3 %	3 820	77,5 %	80	1 190,1 %	2 213	172,6 %
josta sisäiset muut kulut	357	357	100,0 %	1 072	33,3 %	1 072	100,0 %	0		650	164,9 %
<b>TOIMINTAKATE</b>	<b>-714 041</b>	<b>-722 652</b>	<b>98,8 %</b>	<b>-2 170 621</b>	<b>32,9 %</b>	<b>-2 220 040</b>	<b>102,3 %</b>	<b>-634 889</b>	<b>112,5 %</b>	<b>-2 170 453</b>	<b>102,3 %</b>
Valtion rahoitus										0	
Rahoitustuotot ja -kulut	-15	0	11 089,3 %	0	3 696,4 %	-22	5 582,4 %	-9	156,0 %	-34	66,2 %
<b>VUOSIKATE</b>	<b>-714 056</b>	<b>-722 652</b>	<b>98,8 %</b>	<b>-2 170 621</b>	<b>32,9 %</b>	<b>-2 220 062</b>	<b>102,3 %</b>	<b>37 341</b>	<b>-1 912,2 %</b>	<b>-2 170 486</b>	<b>102,3 %</b>
Poistot ja arvonalentumiset	4 624	5 311	87,1 %	15 932	29,0 %	14 765	92,7 %	4 582	100,9 %	13 783	107,1 %
<b>TILIKAUDEN TULOS</b>	<b>-718 680</b>	<b>-727 963</b>	<b>98,7 %</b>	<b>-2 186 553</b>	<b>32,9 %</b>	<b>-2 234 827</b>	<b>102,2 %</b>	<b>32 759</b>	<b>-2 193,8 %</b>	<b>-2 184 270</b>	<b>102,3 %</b>
Poistoeron muutos / Poistoeron lisäys (-) tai vähennys (+)	0										
Laskennalliset erät	-11 596	-13 929	83,2 %	-41 788	27,7 %	-39 731	95,1 %	-21 275	54,5 %	-45 169	88,0 %
<b>Tilikauden ylijäämä (alijäämä)</b>	<b>-730 275</b>	<b>-741 892</b>	<b>98,4 %</b>	<b>-2 228 342</b>	<b>32,8 %</b>	<b>-2 274 558</b>	<b>102,1 %</b>	<b>11 484</b>	<b>-6 359,1 %</b>	<b>-2 229 438</b>	<b>102,0 %</b>

# Tuloslaskelman ja ennusteen analyysi

## Sote-palvelut yhteensä

- Toimintakatteen ylitysennuste on 49 M€ (2,3 %) vuonna 2024. Esitetyt talousarviomuutokset heikentävät ennustetta 9 M€, mutta Pirha-tason alijäämäennusteeseen muutokset eivät vaikuta.
- Toimintatuottojen ylitysennuste 25 M€ johtuu Sairaalapalveluiden ennakoitua suuremmista HVA- ja täyskustannusmyynneistä sekä Ikäihmisten ja vammaisten palveluiden ja Sairaalapalveluiden kasvaneista asiakasmaksutuloista.
- Toimintamenojen ylitysennuste 74 M€ johtuu pääosin palvelujen ostoista. Asiakaspalvelujen ostojen ylitysennuste on 51 M€ ja muiden palvelujen ostojen 25 M€. Ostot ylittyvät kaikilla linjoilla ja eniten ylittyvät asumisen palvelut, vuokratyövoiman käyttö sekä lastensuojelun palvelut. Henkilöstökulut alittuvat 15 M€ pääosin Ikäihmisten ja vammaisten palveluiden ja Avopalveluiden rekrytointihaasteiden vuoksi. Aineiden, tarvikkeiden ja tavaroiden ylitysennuste 8 M€ johtuu maksutta jaettavista hoitotarvikkeista ja lääkekustannuksista
- Toimintakate-ennusteen heikentyminen 6 M€ johtuu pääosin Ikäihmisten ja vammaisten palveluiden 5 M€ huonontuneesta ennusteesta ostopalvelu- ja henkilöstökulujen vuoksi.



# Tuloslaskelma ja ennuste

## Avopalvelut

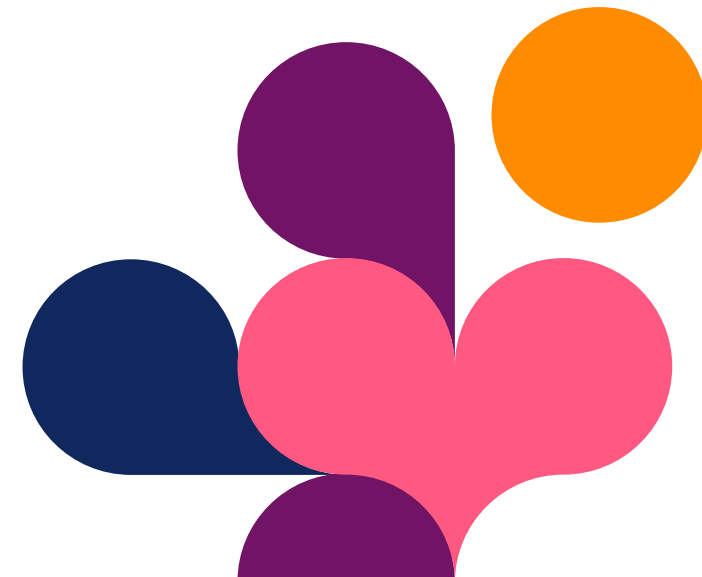
Pirkanmaan  
hyvinvointialue

Tilin nimi	Toteuma 1-4 / 2024 t€	Talousarvio 1-4 / 2024 t€	Tot / TA Toteuma %	Talousarvio 2024 t€	Tot / TA 2024 Toteuma %	Ennuste 2024 t€	Enn / TA 2024 Toteuma %	Toteuma 1-4 / 2023 t€	Tot. 2024 / 2023 Toteuma %	Toteuma 2023 t€	Enn. / Tot. 2023 Toteuma %
<b>TOIMINTATUOTOT</b>	<b>16 223</b>	<b>16 446</b>	<b>98,6 %</b>	<b>49 338</b>	<b>32,9 %</b>	<b>51 327</b>	<b>104,0 %</b>	<b>10 656</b>	<b>152,2 %</b>	<b>42 675</b>	<b>120,3 %</b>
Myyntituotot	2 596	2 776	93,5 %	8 329	31,2 %	9 493	114,0 %	966	268,8 %	8 035	118,1 %
josta sisäiset myyntituotot	1 018	459	221,6 %	1 378	73,9 %	2 497	181,2 %	344	296,0 %	1 264	197,6 %
Maksutuotot	11 477	10 766	106,6 %	32 299	35,5 %	33 255	103,0 %	8 373	137,1 %	28 741	115,7 %
Tuet ja avustukset	1 864	2 601	71,7 %	7 804	23,9 %	7 704	98,7 %	1 079	172,8 %	5 081	151,6 %
Muut toimintatuotot	286	302	94,6 %	906	31,5 %	876	96,7 %	238	120,0 %	818	107,1 %
josta sisäiset vuokrat											
Valmistus omaan käyttöön											
<b>TOIMINTAKULUT</b>	<b>130 737</b>	<b>135 328</b>	<b>96,6 %</b>	<b>405 985</b>	<b>32,2 %</b>	<b>421 626</b>	<b>103,9 %</b>	<b>116 231</b>	<b>112,5 %</b>	<b>404 601</b>	<b>104,2 %</b>
Henkilöstökulut	44 852	53 907	83,2 %	161 720	27,7 %	156 969	97,1 %	43 351	103,5 %	145 994	107,5 %
Palkat ja palkkiot	36 578	43 523	84,0 %	130 570	28,0 %	127 374	97,6 %	34 814	105,1 %	117 029	108,8 %
Henkilösivukulut	8 273	10 383	79,7 %	31 150	26,6 %	29 594	95,0 %	8 537	96,9 %	28 965	102,2 %
Palvelujen ostot	58 506	54 939	106,5 %	164 817	35,5 %	181 554	110,2 %	45 923	127,4 %	178 946	101,5 %
Asiakaspalvelujen ostot	37 142	33 502	110,9 %	100 507	37,0 %	115 834	115,2 %	30 824	120,5 %	110 422	104,9 %
Muiden palvelujen ostot	21 364	21 437	99,7 %	64 310	33,2 %	65 720	102,2 %	15 099	141,5 %	68 525	95,9 %
josta sisäiset palvelujen ostot	11 624	10 879	106,8 %	32 638	35,6 %	33 530	102,7 %	7 104	163,6 %	34 257	97,9 %
Aineet, tarvikkeet ja tavarat	14 032	13 492	104,0 %	40 476	34,7 %	42 875	105,9 %	10 927	128,4 %	39 740	107,9 %
josta sisäiset lääkeostot	1 026	944	108,7 %	2 833	36,2 %	3 079	108,7 %	878	117,0 %	2 743	112,2 %
Avustukset	2 623	3 128	83,9 %	9 383	28,0 %	8 935	95,2 %	2 842	92,3 %	9 358	95,5 %
Muut toimintakulut	10 723	9 863	108,7 %	29 588	36,2 %	31 294	105,8 %	13 188	81,3 %	30 563	102,4 %
Vuokrakulut	10 344	9 483	109,1 %	28 449	36,4 %	30 308	106,5 %	13 159	78,6 %	29 082	104,2 %
josta sisäiset vuokrakulut	9 858	9 124	108,1 %	27 371	36,0 %	29 211	106,7 %	12 918	76,3 %	28 113	103,9 %
Muut kulut	379	379	99,9 %	1 138	33,3 %	986	86,6 %	29	1 326,8 %	1 481	66,6 %
josta sisäiset muut kulut											
<b>TOIMINTAKATE</b>	<b>-114 513</b>	<b>-118 882</b>	<b>96,3 %</b>	<b>-356 647</b>	<b>32,1 %</b>	<b>-370 299</b>	<b>103,8 %</b>	<b>-105 575</b>	<b>108,5 %</b>	<b>-361 926</b>	<b>102,3 %</b>
Valtion rahoitus										0	
Rahoitustuotot ja -kulut	-11					-11		-4	302,7 %	-8	139,0 %
<b>VUOSIKATE</b>	<b>-114 524</b>	<b>-118 882</b>	<b>96,3 %</b>	<b>-356 647</b>	<b>32,1 %</b>	<b>-370 310</b>	<b>103,8 %</b>	<b>10 475</b>	<b>-1 093,4 %</b>	<b>-361 934</b>	<b>102,3 %</b>
Poistot ja arvonalentumiset	221	311	71,0 %	932	23,7 %	932	100,0 %	188	117,2 %	605	154,0 %
<b>TILIKAUDEN TULOS</b>	<b>-114 745</b>	<b>-119 193</b>	<b>96,3 %</b>	<b>-357 579</b>	<b>32,1 %</b>	<b>-371 242</b>	<b>103,8 %</b>	<b>10 286</b>	<b>-1 115,5 %</b>	<b>-362 539</b>	<b>102,4 %</b>
Poistoeron muutos / Poistoeron lisäys (-) tai vähennys (+)											
Laskennalliset erät	-2 162	-2 723	79,4 %	-8 169	26,5 %	-7 888	96,6 %	-2 169	99,7 %	-7 798	101,2 %
<b>Tilikauden ylijäämä (alijäämä)</b>	<b>-116 907</b>	<b>-121 916</b>	<b>95,9 %</b>	<b>-365 748</b>	<b>32,0 %</b>	<b>-379 130</b>	<b>103,7 %</b>	<b>8 117</b>	<b>-1 440,2 %</b>	<b>-370 337</b>	<b>102,4 %</b>

# Tuloslaskelman ja ennusteen analyysi

## Avopalvelut

- Palvelulinjan toimintakate on toteutunut talousarviota parempana henkilöstökulujen alituksen johdosta.
- Toimintakatteen ennustetaan toteutuvan 13,7 M€ talousarviota heikompana palvelujen ostojen ylitysten johdosta.
- Toimintatuottojen ennustetaan ylittyvän 2,0 M€ euroa sisäisen lääkäriyöpanosmyynnin ja asumispalvelujen asiakasmaksujen johdosta.
- Toimintakulujen ennustetaan ylittyvän 15,6 M€ palvelujen ostojen ja maksutta jaettavien hoitotarvikkeiden sekä sisäisten vuokrakulujen ylitysten johdosta.
- Henkilöstökulujen ennustetaan alittuvan vastaanotto toiminnan ja suun terveydenhuollon rekryointihaasteiden johdosta.
- Palvelujen ostojen ennustetaan ylittyvän mielenterveys- ja päihdepalvelujen, suun terveydenhuollon sekä sosiaalihuollon ostopalvelujen johdosta. Hoitotarvikepalvelun hoitotarvikkeiden ennustetaan ylittyvän kustannusten nousun ja hoitosuosittelun johdosta.



# Tuloslaskelma ja ennuste

## Sairaalapalvelut

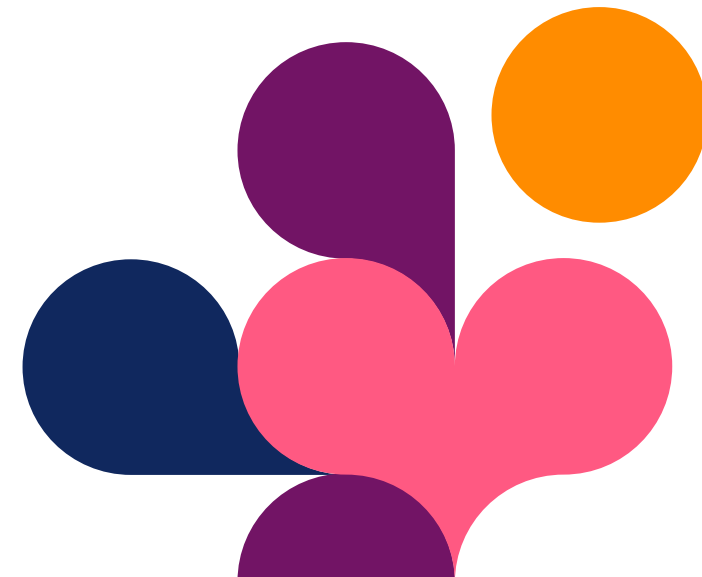
Pirkanmaan  
hyvinvointialue

Tilin nimi	Toteuma 1-4 / 2024 t€	Talousarvio 1-4 / 2024 t€	Tot / TA Toteuma %	Talousarvio 2024 t€	Tot / TA 2024 Toteuma %	Ennuste 2024 t€	Enn / TA 2024 Toteuma %	Toteuma 1-4 / 2023 t€	Tot. 2024 / 2023 Toteuma %	Toteuma 2023 t€	Enn. / Tot. 2023 Toteuma %
<b>TOIMINTATUOTOT</b>	<b>82 153</b>	<b>81 459</b>	<b>100,9 %</b>	<b>244 065</b>	<b>33,7 %</b>	<b>260 943</b>	<b>106,9 %</b>	<b>75 039</b>	<b>109,5 %</b>	<b>238 716</b>	<b>109,3 %</b>
Myyntituotot	67 575	64 776	104,3 %	194 036	34,8 %	207 833	107,1 %	62 046	108,9 %	193 847	107,2 %
josta sisäiset myyntituotot	3 761	3 519	106,9 %	10 557	35,6 %	11 079	104,9 %	3 360	111,9 %	10 642	104,1 %
Maksutuotot	12 799	13 214	96,9 %	39 624	32,3 %	42 689	107,7 %	11 968	106,9 %	39 283	108,7 %
Tuet ja avustukset	1 777	3 449	51,5 %	10 348	17,2 %	10 348	100,0 %	1 024	173,6 %	5 534	187,0 %
Muut toimintatuotot	2	19	8,0 %	57	2,7 %	72	127,1 %	1	152,4 %	52	138,5 %
josta sisäiset vuokrat	0							0		0	
Valmistus omaan käyttöön											
<b>TOIMINTAKULUT</b>	<b>367 742</b>	<b>372 265</b>	<b>98,8 %</b>	<b>1 119 150</b>	<b>32,9 %</b>	<b>1 139 426</b>	<b>101,8 %</b>	<b>336 581</b>	<b>109,3 %</b>	<b>1 110 319</b>	<b>102,6 %</b>
Henkilöstökulut	146 743	160 332	91,5 %	483 369	30,4 %	484 244	100,2 %	143 181	102,5 %	465 956	103,9 %
Palkat ja palkkiot	119 918	129 180	92,8 %	389 911	30,8 %	391 922	100,5 %	114 801	104,5 %	373 106	105,0 %
Henkilösivukulut	26 825	31 153	86,1 %	93 458	28,7 %	92 322	98,8 %	28 381	94,5 %	92 850	99,4 %
Palvelujen ostot	153 691	144 216	106,6 %	432 630	35,5 %	447 398	103,4 %	129 464	118,7 %	444 368	100,7 %
Asiakaspalvelujen ostot	80 786	73 009	110,7 %	219 026	36,9 %	226 537	103,4 %	62 344	129,6 %	221 884	102,1 %
Muiden palvelujen ostot	72 905	71 207	102,4 %	213 604	34,1 %	220 861	103,4 %	67 120	108,6 %	222 484	99,3 %
josta sisäiset palvelujen ostot	42 156	43 899	96,0 %	131 697	32,0 %	130 988	99,5 %	39 846	105,8 %	130 503	100,4 %
Aineet, tarvikkeet ja tavarat	39 759	39 553	100,5 %	118 660	33,5 %	124 416	104,9 %	39 737	100,1 %	124 475	100,0 %
josta sisäiset lääkeostot	0	0		0		0		0	-59,6 %	-16	0,0 %
Avustukset	49	56	86,8 %	169	28,9 %	169	99,7 %	38	128,0 %	115	146,1 %
Muut toimintakulut	27 501	28 107	97,8 %	84 322	32,6 %	83 199	98,7 %	24 162	113,8 %	75 404	110,3 %
Vuokratkulut	27 063	26 983	100,3 %	80 948	33,4 %	80 788	99,8 %	24 143	112,1 %	75 008	107,7 %
josta sisäiset vuokratkulut	26 618	26 441	100,7 %	79 323	33,6 %	79 323	100,0 %	23 562	113,0 %	73 425	108,0 %
Muut kulut	437	1 125	38,9 %	3 374	13,0 %	2 411	71,5 %	18	2 423,2 %	397	607,7 %
josta sisäiset muut kulut	357	357	100,0 %	1 072	33,3 %	1 072	100,0 %	0		650	164,9 %
<b>TOIMINTAKATE</b>	<b>-285 589</b>	<b>-290 807</b>	<b>98,2 %</b>	<b>-875 086</b>	<b>32,6 %</b>	<b>-878 483</b>	<b>100,4 %</b>	<b>-261 542</b>	<b>109,2 %</b>	<b>-871 604</b>	<b>100,8 %</b>
Valtion rahoitus										0	
Rahoitustuotot ja -kulut	-3	0	2 336,9 %	0	779,0 %	-1	373,0 %	-3	99,5 %	-11	13,1 %
<b>VUOSIKATE</b>	<b>-285 592</b>	<b>-290 807</b>	<b>98,2 %</b>	<b>-875 086</b>	<b>32,6 %</b>	<b>-878 485</b>	<b>100,4 %</b>	<b>20 539</b>	<b>-1 390,5 %</b>	<b>-871 615</b>	<b>100,8 %</b>
Poistot ja arvonalentumiset	4 243	4 666	90,9 %	13 998	30,3 %	13 443	96,0 %	4 178	101,6 %	12 598	106,7 %
<b>TILIKAUDEN TULOS</b>	<b>-289 835</b>	<b>-295 473</b>	<b>98,1 %</b>	<b>-889 084</b>	<b>32,6 %</b>	<b>-891 928</b>	<b>100,3 %</b>	<b>16 361</b>	<b>-1 771,5 %</b>	<b>-884 213</b>	<b>100,9 %</b>
Poistoeron muutos / Poistoeron lisäys (-) tai vähennys (+)	0										
Laskennalliset erät	-6 019	-7 210	83,5 %	-21 630	27,8 %	-20 575	95,1 %	-11 177	53,9 %	-23 367	88,0 %
<b>Tilikauden ylijäämä (alijäämä)</b>	<b>-295 854</b>	<b>-302 683</b>	<b>97,7 %</b>	<b>-910 714</b>	<b>32,5 %</b>	<b>-912 502</b>	<b>100,2 %</b>	<b>5 184</b>	<b>-5 706,7 %</b>	<b>-907 580</b>	<b>100,5 %</b>

# Tuloslaskelman ja ennusteen analyysi

## Sairaalapalvelut

- Palvelulinjan toimintakate on huhtikuun jälkeen toteutunut talousarviota parempana.
- Toimintakatteen ennustetaan toteutuvan 3,4 M€ talousarviota heikompana. Toimintakatetta heikentää erityisesti pirkanmaalaisten potilaiden hoidon laskutus muilta hyvinvointialueilta ja asiakaspalveluiden ostot muilta sekä syövänhoidon lääkekulut. Toimintakate-ennuste on -7,6 M€ kun otetaan huomioon kesäkuussa tehtävät TA-muutokset.
- Toimintatuottojen ennustetaan ylittyvän 16,9 M€, suurimpana ylittäjänä muille hyvinvointialueille suuntautuvat myynnit.
- Toimintakulujen ennustetaan ylittyvän 20,3 M€, josta palveluostojen osalta -14,7 M€. Tammenlehvän ostojen ylitys pienenee loppuvuotta kohti, mutta pieni ylitys jatkuu, muiden hyvinvointialueiden ja yhtiöiden laskutus suurta verrattuna viime vuoteen. Aineet, tavarat ja tarvikkeet ennustetaan ylittävän talousarvion 5,8 M€, joista lääkekustannukset 3,5 M€. Työvoiman vuokrauksessa ylitystä erityisesti lähipalvelusairaaloissa ja psykiatrialla. Henkilöstökulujen ylitysennuste on -0,9 M€.
- Huhtikuun ennuste on huonontunut n. 0,5 M€, syynä asiakaspalveluiden ostot.



# Tuloslaskelma ja ennuste

## Lasten ja nuorten palvelut

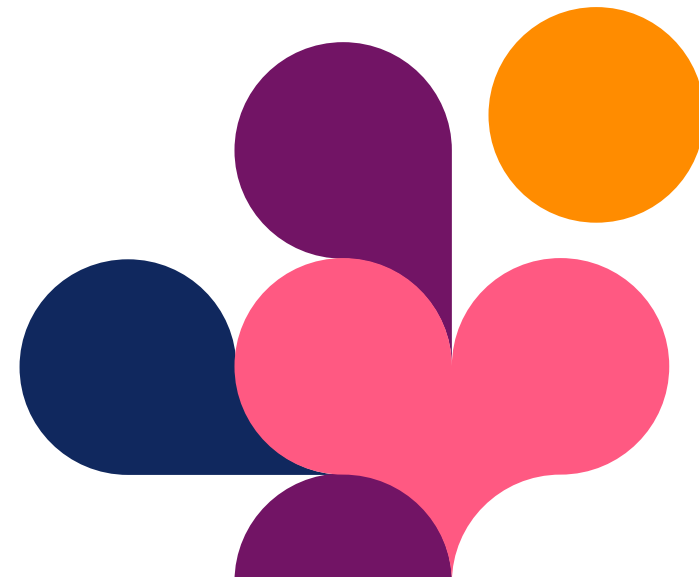
Pirkanmaan  
hyvinvointialue

Tilin nimi	Toteuma 1-4 / 2024 t€	Talousarvio 1-4 / 2024 t€	Tot / TA Toteuma %	Talousarvio 2024 t€	Tot / TA 2024 Toteuma %	Ennuste 2024 t€	Enn / TA 2024 Toteuma %	Toteuma 1-2 / 2023 t€	Tot. 2024 / 2023 Toteuma %	Toteuma 2023 t€	Enn. / Tot. 2023 Toteuma %
<b>TOIMINTATUOTOT</b>	<b>2 720</b>	<b>3 059</b>	<b>88,9 %</b>	<b>9 176</b>	<b>29,6 %</b>	<b>9 384</b>	<b>102,3 %</b>	<b>2 332</b>	<b>116,6 %</b>	<b>8 867</b>	<b>105,8 %</b>
Myyntituotot	991	1 221	81,2 %	3 662	27,1 %	3 428	93,6 %	759	130,6 %	4 176	82,1 %
josta sisäiset myyntituotot	4							0		10	0,0 %
Maksutuotot	82	100	81,8 %	300	27,3 %	190	63,3 %	49	166,0 %	214	88,8 %
Tuet ja avustukset	483	199	242,6 %	597	80,9 %	1 162	194,6 %	178	270,6 %	1 318	88,2 %
Muut toimintatuotot	1 164	1 539	75,6 %	4 617	25,2 %	4 604	99,7 %	1 345	86,6 %	3 159	145,7 %
josta sisäiset vuokrat											
Valmistus omaan käyttöön											
<b>TOIMINTAKULUT</b>	<b>83 853</b>	<b>80 927</b>	<b>103,6 %</b>	<b>242 781</b>	<b>34,5 %</b>	<b>256 978</b>	<b>105,8 %</b>	<b>69 705</b>	<b>120,3 %</b>	<b>247 460</b>	<b>103,8 %</b>
Henkilöstökulut	32 439	37 055	87,5 %	111 165	29,2 %	110 686	99,6 %	30 948	104,8 %	100 732	109,9 %
Palkat ja palkkiot	25 877	29 374	88,1 %	88 122	29,4 %	88 122	100,0 %	24 300	106,5 %	78 973	111,6 %
Henkilösivukulut	6 561	7 681	85,4 %	23 042	28,5 %	22 564	97,9 %	6 648	98,7 %	21 760	103,7 %
Palvelujen ostot	45 212	38 270	118,1 %	114 810	39,4 %	128 165	111,6 %	34 322	131,7 %	129 191	99,2 %
Asiakaspalvelujen ostot	34 565	28 506	121,3 %	85 518	40,4 %	98 305	115,0 %	27 503	125,7 %	100 129	98,2 %
Muiden palvelujen ostot	10 647	9 764	109,0 %	29 293	36,3 %	29 861	101,9 %	6 819	156,1 %	29 062	102,7 %
josta sisäiset palvelujen ostot	5 204	4 620	112,6 %	13 861	37,5 %	14 101	101,7 %	2 667	195,1 %	13 323	105,8 %
Aineet, tarvikkeet ja tavarat	686	680	100,9 %	2 040	33,6 %	2 181	106,9 %	620	110,6 %	1 944	112,2 %
josta sisäiset lääkeostot	249	185	134,8 %	555	44,9 %	697	125,7 %	252	98,7 %	547	127,5 %
Avustukset	477	201	237,5 %	603	79,2 %	603	100,0 %	535	89,1 %	1 338	45,0 %
Muut toimintakulut	5 039	4 721	106,7 %	14 163	35,6 %	15 343	108,3 %	3 279	153,7 %	14 255	107,6 %
Vuokratkulut	5 019	4 647	108,0 %	13 941	36,0 %	15 121	108,5 %	3 273	153,3 %	14 232	106,2 %
josta sisäiset vuokratkulut	4 893	4 570	107,1 %	13 711	35,7 %	14 891	108,6 %	3 199	152,9 %	13 825	107,7 %
Muut kulut	20	74	27,4 %	222	9,1 %	222	100,0 %	6	357,0 %	23	960,0 %
josta sisäiset muut kulut	2										
<b>TOIMINTAKATE</b>	<b>-81 133</b>	<b>-77 868</b>	<b>104,2 %</b>	<b>-233 605</b>	<b>34,7 %</b>	<b>-247 595</b>	<b>106,0 %</b>	<b>-67 373</b>	<b>120,4 %</b>	<b>-238 593</b>	<b>103,8 %</b>
Valtion rahoitus										0	
Rahoitustuotot ja -kulut	0							0	14,3 %	-5	0,0 %
<b>VUOSIKATE</b>	<b>-81 133</b>	<b>-77 868</b>	<b>104,2 %</b>	<b>-233 605</b>	<b>34,7 %</b>	<b>-247 595</b>	<b>106,0 %</b>	<b>3 139</b>	<b>-2 585,0 %</b>	<b>-238 598</b>	<b>103,8 %</b>
Poistot ja arvonalentumiset	45	163	27,5 %	488	9,2 %		0,0 %	95	47,2 %	203	0,0 %
<b>TILIKAUDEN TULOS</b>	<b>-81 178</b>	<b>-78 031</b>	<b>104,0 %</b>	<b>-234 093</b>	<b>34,7 %</b>	<b>-247 595</b>	<b>105,8 %</b>	<b>3 044</b>	<b>-2 667,0 %</b>	<b>-238 801</b>	<b>103,7 %</b>
Poistoeron muutos / Poistoeron lisäys (-) tai vähennys (+)											
Laskennalliset erät	-1 473	-1 705	86,4 %	-5 115	28,8 %	-5 039	98,5 %	-1 138	129,4 %	-5 215	96,6 %
<b>Tilikauden ylijäämä (alijäämä)</b>	<b>-82 651</b>	<b>-79 736</b>	<b>103,7 %</b>	<b>-239 208</b>	<b>34,6 %</b>	<b>-252 634</b>	<b>105,6 %</b>	<b>1 905</b>	<b>-4 337,9 %</b>	<b>-244 016</b>	<b>103,5 %</b>

# Tuloslaskelman ja ennusteen analyysi

## Lasten ja nuorten palvelut

- Toimintakate on toteutunut talousarviota heikompana johtuen palvelujen ostojen suunniteltua suuremmasta käytöstä.
- Toimintakatteen ennustetaan toteutuvan 14 M€ talousarviota heikompana johtuen siitä, että lastensuojelun asiakaspalvelujen ostoja ei ole onnistuttu vähentämään talousarvion edellyttämällä tavalla. Asiakaspalvelujen ostojen ennustetaan ylittyvän merkittävästi.
- Toimintatuottojen ennustetaan toteutuvan 0,2 M€ ennakoitua suurempina johtuen tukien ja avustusten suuremmasta tulo-odotuksesta, erityisesti hallinnon hanketuloista ja Kelan korvauksista työterveyshuollosta.
- Toimintakulujen ennustetaan ylittyvän 14,2 M€ pääosin palvelujen ostojen osalta erityisesti lastensuojelun avo- ja sijaishuollossa sekä lapsiperheiden sosiaalityössä ja -ohjauksessa. Avustusten käyttöön kiinnitetään edelleen huomiota. Lisäksi mm. sisäisten lääkäripalveluostojen ja sisäisten vuokrakulujen ennustetaan ylittyvän.





# Tuloslaskelma ja ennuste

## Ikäihmisten ja vammaisten palvelut

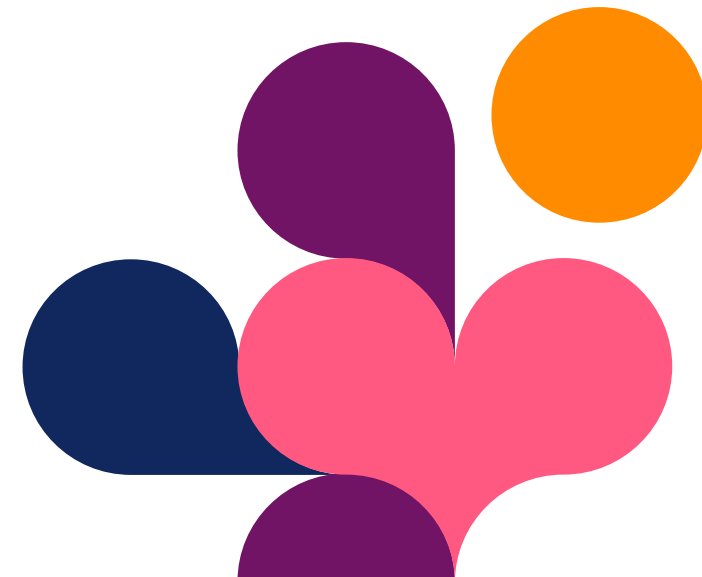
Pirkanmaan  
hyvinvointialue

Tilin nimi	Toteuma 1-4 / 2024 t€	Talousarvio 1-4 / 2024 t€	Tot / TA Toteuma %	Talousarvio 2024 t€	Tot / TA 2024 Toteuma %	Ennuste 2024 t€	Enn / TA 2024 Toteuma %	Toteuma 1-4 / 2023 t€	Tot. 2024 / 2023 Toteuma %	Toteuma 2023 t€	Enn. / Tot. 2023 Toteuma %
<b>TOIMINTATUOTOT</b>	<b>41 817</b>	<b>40 638</b>	<b>102,9 %</b>	<b>121 913</b>	<b>34,3 %</b>	<b>131 915</b>	<b>108,2 %</b>	<b>32 945</b>	<b>126,9 %</b>	<b>122 608</b>	<b>107,6 %</b>
Myyntituotot	3 088	3 517	87,8 %	10 552	29,3 %	10 304	97,7 %	3 688	83,7 %	10 519	98,0 %
josta sisäiset myyntituotot	162	214	75,5 %	643	25,2 %	256	39,9 %	0		619	41,4 %
Maksutuotot	31 766	31 385	101,2 %	94 156	33,7 %	99 598	105,8 %	25 116	126,5 %	94 776	105,1 %
Tuet ja avustukset	1 026	1 464	70,0 %	4 392	23,3 %	4 826	109,9 %	483	212,1 %	3 018	159,9 %
Muut toimintatuotot	5 938	4 271	139,0 %	12 812	46,3 %	17 187	134,1 %	3 658	162,3 %	14 295	120,2 %
josta sisäiset vuokrat											
Valmistus omaan käyttöön											
<b>TOIMINTAKULUT</b>	<b>271 730</b>	<b>272 011</b>	<b>99,9 %</b>	<b>816 033</b>	<b>33,3 %</b>	<b>845 603</b>	<b>103,6 %</b>	<b>235 982</b>	<b>115,1 %</b>	<b>812 091</b>	<b>104,1 %</b>
Henkilöstökulut	78 319	89 118	87,9 %	267 354	29,3 %	257 730	96,4 %	77 550	101,0 %	246 287	104,6 %
Palkat ja palkkiot	63 201	71 222	88,7 %	213 667	29,6 %	206 858	96,8 %	61 653	102,5 %	195 540	105,8 %
Henkilösivukulut	15 118	17 896	84,5 %	53 688	28,2 %	50 872	94,8 %	15 897	95,1 %	50 747	100,2 %
Palvelujen ostot	154 329	145 615	106,0 %	436 845	35,3 %	472 007	108,0 %	121 804	126,7 %	455 454	103,6 %
Asiakaspalvelujen ostot	121 118	115 354	105,0 %	346 063	35,0 %	362 360	104,7 %	97 595	124,1 %	347 523	104,3 %
Muiden palvelujen ostot	33 210	30 260	109,7 %	90 781	36,6 %	109 647	120,8 %	24 209	137,2 %	107 931	101,6 %
josta sisäiset palvelujen ostot	21 529	21 287	101,1 %	63 862	33,7 %	64 425	100,9 %	13 862	155,3 %	61 017	105,6 %
Aineet, tarvikkeet ja tavarat	1 691	1 936	87,4 %	5 807	29,1 %	5 722	98,5 %	2 675	63,2 %	5 650	101,3 %
josta sisäiset lääkeostot	228	217	105,0 %	651	35,0 %	668	102,5 %	208	109,8 %	639	104,5 %
Avustukset	19 626	18 696	105,0 %	56 087	35,0 %	58 561	104,4 %	17 859	109,9 %	55 239	106,0 %
Muut toimintakulut	17 765	16 647	106,7 %	49 940	35,6 %	51 583	103,3 %	16 094	110,4 %	49 462	104,3 %
Vuokratkulut	17 641	16 584	106,4 %	49 751	35,5 %	51 382	103,3 %	16 069	109,8 %	49 342	104,1 %
josta sisäiset vuokratkulut	17 094	16 066	106,4 %	48 199	35,5 %	49 590	102,9 %	15 559	109,9 %	47 622	104,1 %
Muut kulut	124	63	195,9 %	189	65,3 %	201	106,2 %	26	482,6 %	120	167,7 %
josta sisäiset muut kulut											
<b>TOIMINTAKATE</b>	<b>-229 913</b>	<b>-231 373</b>	<b>99,4 %</b>	<b>-694 120</b>	<b>33,1 %</b>	<b>-713 687</b>	<b>102,8 %</b>	<b>-203 038</b>	<b>113,2 %</b>	<b>-689 483</b>	<b>103,5 %</b>
Valtion rahoitus										0	
Rahoitustuotot ja -kulut	0					-10		-2	21,6 %	-8	125,8 %
<b>VUOSIKATE</b>	<b>-229 914</b>	<b>-231 373</b>	<b>99,4 %</b>	<b>-694 120</b>	<b>33,1 %</b>	<b>-713 698</b>	<b>102,8 %</b>	<b>551</b>	<b>-41 720,5 %</b>	<b>-689 491</b>	<b>103,5 %</b>
Poistot ja arvonalentumiset	112	171	65,3 %	514	21,8 %	389	75,8 %	119	93,8 %	368	105,7 %
<b>TILIKAUDEN TULOS</b>	<b>-230 025</b>	<b>-231 545</b>	<b>99,3 %</b>	<b>-694 634</b>	<b>33,1 %</b>	<b>-714 087</b>	<b>102,8 %</b>	<b>432</b>	<b>-53 259,9 %</b>	<b>-689 860</b>	<b>103,5 %</b>
Poistoeron muutos / Poistoeron lisäys (-) tai vähennys (+)											
Laskennalliset erät	-4 681	-5 553	84,3 %	-16 658	28,1 %	-16 204	97,3 %	-4 040	115,9 %	-16 500	98,2 %
<b>Tilikauden ylijäämä (alijäämä)</b>	<b>-234 706</b>	<b>-237 097</b>	<b>99,0 %</b>	<b>-711 292</b>	<b>33,0 %</b>	<b>-730 291</b>	<b>102,7 %</b>	<b>-3 608</b>	<b>6 504,6 %</b>	<b>-706 359</b>	<b>103,4 %</b>

# Tuloslaskelman ja ennusteen analyysi

## Ikäihmisten ja vammaisten palvelut

- Toimintakate on toteutunut talousarvion mukaisena. On odotettavaa, että lomakaudella toimintakate heikkenee ja sen ennustetaan olevan vuositasolla 103 % eli 19,6 M€ talousarviota suurempi.
- Tuottojen ennustetaan ylittävän talousarvion 8 % eli 10 M€. Maksutuottojen ennusteessa on huomioitu maksujen korotus, jota ei ole talousarviossa. Maksupäätösten uusiminen toteutuu osin vasta kesän jälkeen ja toteuma on siksi loppuvuosipainotteinen ja sisältää epävarmuustekijöitä.
- Toimintakulujen ennustetaan toteutuvan 3,6 % eli 29,6 M€ talousarviota suurempina. Asiakaspalveluostojen ylitysennuste on 10 M€ vammaisten ja 5 M€ ikäihmisten palveluissa. Ennustetta on kasvatettu edellisestä kuusta 3 M€, koska asiakasmäärä on kasvanut. Ostopalveluita joudutaan käyttämään runsaasti, koska omaa tuotantoa ei ole riittävästi.
- Työvoiman vuokraus on ylittymässä 18 M€ henkilöstöpulan vuoksi. Henkilöstökulujen ennustetaan alittuvan 10 M€. Ennusteeseen on lisätty vuoden mittaan aloittavat hoiva-avustajat. Avustukset ovat ylittymässä lähinnä vammaisille myönnettyjen vammaispalvelulain mukaisten kuljetuspalveluiden ja henkilökohtaisen avun TES-muutosten takia.



# Tuloslaskelma ja ennuste

## Sote-palvelutuotannon johto ja integraatiotoiminta

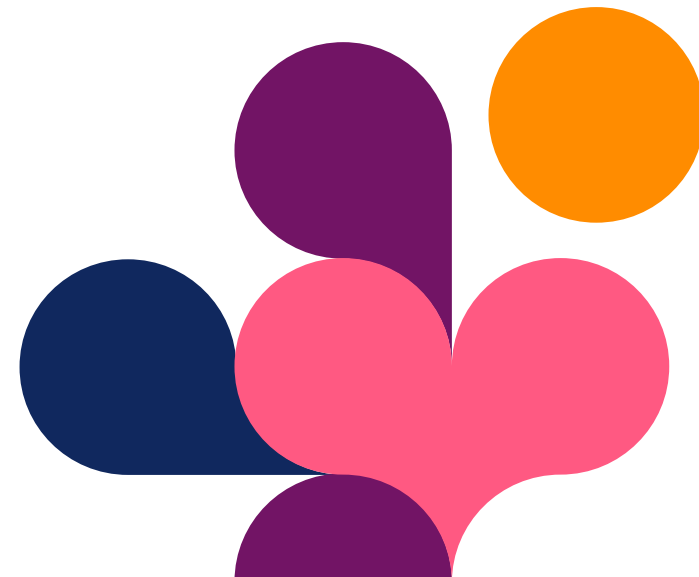
Pirkanmaan  
hyvinvointialue

Tilin nimi	Toteuma 1-4 / 2024 t€	Talousarvio 1-4 / 2024 t€	Tot / TA Toteuma %	Talousarvio 2024 t€	Tot / TA 2024 Toteuma %	Ennuste 2024 t€	Enn / TA 2024 Toteuma %	Toteuma 1-4 / 2023 t€	Tot. 2024 / 2023 Toteuma %	Toteuma 2023 t€	Enn. / Tot. 2023 Toteuma %
<b>TOIMINTATUOTOT</b>	<b>2 628</b>	<b>3 503</b>	<b>75,0 %</b>	<b>10 510</b>	<b>25,0 %</b>	<b>7 454</b>	<b>70,9 %</b>	<b>1 498</b>	<b>175,5 %</b>	<b>10 454</b>	<b>71,3 %</b>
Myyntituotot	565	559	100,9 %	1 678	33,6 %	1 615	96,2 %	1 489	37,9 %	3 070	52,6 %
josta sisäiset myyntituotot											
Maksutuotot	0					1		0	44,4 %	1	36,6 %
Tuet ja avustukset	2 064	2 944	70,1 %	8 832	23,4 %	5 838	66,1 %	8	24 971,7 %	7 382	79,1 %
Muut toimintatuotot								0		0	
josta sisäiset vuokrat											
Valmistus omaan käyttöön											
<b>TOIMINTAKULUT</b>	<b>5 520</b>	<b>7 224</b>	<b>76,4 %</b>	<b>21 673</b>	<b>25,5 %</b>	<b>17 429</b>	<b>80,4 %</b>	<b>-1 141</b>	<b>-483,9 %</b>	<b>19 300</b>	<b>90,3 %</b>
Henkilöstökulut	2 760	3 099	89,1 %	9 298	29,7 %	8 091	87,0 %	-3 417	-80,8 %	9 618	84,1 %
Palkat ja palkkiot	2 257	2 490	90,7 %	7 469	30,2 %	6 568	87,9 %	-3 886	-58,1 %	7 710	85,2 %
Henkilösivukulut	503	610	82,5 %	1 829	27,5 %	1 523	83,3 %	468	107,4 %	1 908	79,9 %
Palvelujen ostot	2 024	3 285	61,6 %	9 856	20,5 %	6 938	70,4 %	1 977	102,4 %	7 774	89,2 %
Asiakaspalvelujen ostot	257	667	38,5 %	2 002	12,8 %	800	40,0 %	281	91,2 %	1 067	75,0 %
Muiden palvelujen ostot	1 767	2 618	67,5 %	7 855	22,5 %	6 138	78,2 %	1 695	104,3 %	6 707	91,5 %
josta sisäiset palvelujen ostot	155	134	115,4 %	403	38,5 %	401	99,6 %	85	181,3 %	444	90,3 %
Aineet, tarvikkeet ja tavarat	22	71	31,2 %	214	10,4 %	70	32,9 %	251	8,8 %	483	14,6 %
josta sisäiset lääkeostot								0		240	0,0 %
Avustukset	567	560	101,3 %	1 679	33,8 %	1 679	100,0 %	5	11 336,3 %	479	350,5 %
Muut toimintakulut	147	209	70,4 %	627	23,5 %	651	103,8 %	44	336,0 %	947	68,7 %
Vuokrakulut	156	207	75,4 %	622	25,1 %	651	104,6 %	42	372,8 %	754	86,3 %
josta sisäiset vuokrakulut	140	192	73,3 %	575	24,4 %	418	72,7 %	7	1 882,4 %	417	100,1 %
Muut kulut	-9	2	-556,5 %	5	-185,5 %		0,0 %	2	-507,3 %	192	0,0 %
josta sisäiset muut kulut											
<b>TOIMINTAKATE</b>	<b>-2 892</b>	<b>-3 721</b>	<b>77,7 %</b>	<b>-11 163</b>	<b>25,9 %</b>	<b>-9 975</b>	<b>89,4 %</b>	<b>2 638</b>	<b>-109,6 %</b>	<b>-8 847</b>	<b>112,8 %</b>
Valtion rahoitus											
Rahoitustuotot ja -kulut	0							0	41,8 %	-2	0,0 %
<b>VUOSIKATE</b>	<b>-2 892</b>	<b>-3 721</b>	<b>77,7 %</b>	<b>-11 163</b>	<b>25,9 %</b>	<b>-9 975</b>	<b>89,4 %</b>	<b>2 638</b>	<b>-109,6 %</b>	<b>-8 848</b>	<b>112,7 %</b>
Poistot ja arvonalentumiset	4							2	177,7 %	9	0,0 %
<b>TILIKAUDEN TULOS</b>	<b>-2 896</b>	<b>-3 721</b>	<b>77,8 %</b>	<b>-11 163</b>	<b>25,9 %</b>	<b>-9 975</b>	<b>89,4 %</b>	<b>2 636</b>	<b>-109,9 %</b>	<b>-8 857</b>	<b>112,6 %</b>
Poistoeron muutos / Poistoeron lisäys (-) tai vähennys (+)											
Laskennalliset erät	2 739	3 261	84,0 %	9 783	28,0 %	9 975	102,0 %	-2 751	-99,6 %	7 711	129,4 %
<b>Tilikauden ylijäämä (alijäämä)</b>	<b>-157</b>	<b>-460</b>	<b>34,1 %</b>	<b>-1 380</b>	<b>11,4 %</b>	<b>0</b>	<b>0,0 %</b>	<b>-115</b>	<b>136,7 %</b>	<b>-1 146</b>	<b>0,0 %</b>

# Tuloslaskelman ja ennusteen analyysi

## Sote-palvelutuotannon johto ja integraatiotoiminta

- Palvelulinjan toteutunut toimintakate on 0,8 M€ talousarviota parempi. Toimintakatteen ennustetaan toteutuvan 1,2 M€ suunniteltua parempana.
- Toimintatuottojen ennustetaan toteutuvan n. 3 M€ talousarviota pienempinä johtuen RRP-hankkeiden päivitetyistä suunnitelmista, joiden perusteella rahoitusta on tarkoitus siirtää vuodelle 2025.
- Toimintamenojen ennustetaan alittuvan n. 4 M€, mistä palvelujen ostot n. 3 M€ ja henkilöstökulut n. 1 M€. RRP-hankkeiden päivitettyjen suunnitelmien vuoksi palvelujen ostojen ennustetaan alittuvan n. 2 M€ ja henkilöstökulujen n. 1 M€. SOTE-palvelutuotannon johdon palvelujen ostojen ennustetaan alittuvan n. 1 M€, koska useita eri linjoja koskevia laskuja on maksettu vähemmän yhteiskustannuspaikalta vuoteen 2023 verrattuna.
- Toimintatuottojen ja -menojen alitusennuste on kasvanut maaliskuun ennusteeseen verrattuna n. 1 M€ RRP-hankesuunnitelmien päivityksen vuoksi.



# Tuloslaskelma ja ennuste

## Pelastuspalvelut

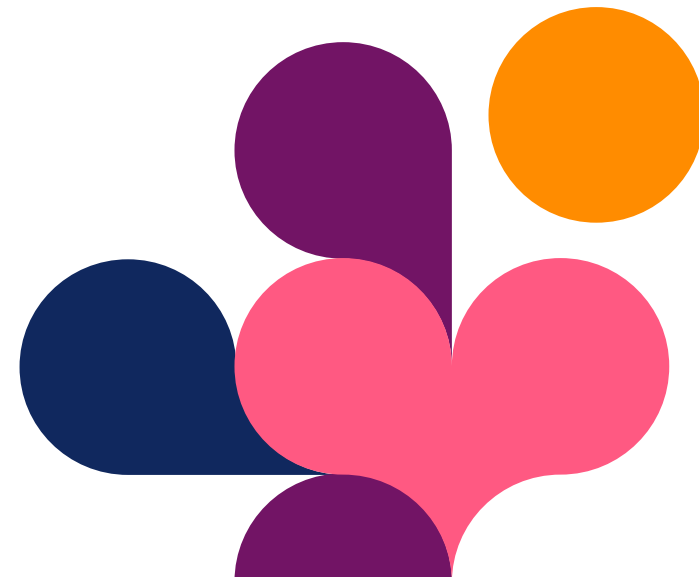
Pirkanmaan  
hyvinvointialue

Tilin nimi	Toteuma 1-4 / 2024 t€	Talousarvio 1-4 / 2024 t€	Tot / TA Toteuma %	Talousarvio 2024 t€	Tot / TA 2024 Toteuma %	Ennuste 2024 t€	Enn / TA 2024 Toteuma %	Toteuma 1-4 / 2023 t€	Tot. 2024 / 2023 Toteuma %	Toteuma 2023 t€	Enn. / Tot. 2023 Toteuma %
<b>TOIMINTATUOTOT</b>	<b>2 755</b>	<b>2 727</b>	<b>101,1 %</b>	<b>8 180</b>	<b>33,7 %</b>	<b>8 180</b>	<b>100,0 %</b>	<b>2 211</b>	<b>124,6 %</b>	<b>8 019</b>	<b>102,0 %</b>
Myyntituotot	524	642	81,7 %	1 925	27,2 %	1 925	100,0 %	455	115,3 %	2 076	92,7 %
josta sisäiset myyntituotot								0		132	0,0 %
Maksutuotot	470	592	79,4 %	1 775	26,5 %	1 775	100,0 %	416	113,0 %	1 492	119,0 %
Tuet ja avustukset	1 761	1 480	119,0 %	4 440	39,7 %	4 440	100,0 %	1 334	132,1 %	4 447	99,8 %
Muut toimintatuotot		13	0,0 %	40	0,0 %	40	100,0 %	7	0,0 %	4	1 004,7 %
josta sisäiset vuokrat											
Valmistus omaan käyttöön											
<b>TOIMINTAKULUT</b>	<b>25 559</b>	<b>25 864</b>	<b>98,8 %</b>	<b>77 592</b>	<b>32,9 %</b>	<b>80 441</b>	<b>103,7 %</b>	<b>23 079</b>	<b>110,7 %</b>	<b>76 326</b>	<b>105,4 %</b>
Henkilöstökulut	16 926	17 837	94,9 %	53 511	31,6 %	55 910	104,5 %	15 057	112,4 %	49 850	112,2 %
Palkat ja palkkiot	13 826	14 331	96,5 %	42 994	32,2 %	45 052	104,8 %	12 090	114,4 %	39 990	112,7 %
Henkilösivukulut	3 100	3 506	88,4 %	10 518	29,5 %	10 858	103,2 %	2 967	104,5 %	9 859	110,1 %
Palvelujen ostot	4 767	4 247	112,3 %	12 740	37,4 %	12 725	99,9 %	4 527	105,3 %	15 399	82,6 %
Asiakaspalvelujen ostot											
Muiden palvelujen ostot	4 767	4 247	112,3 %	12 740	37,4 %	12 725	99,9 %	4 527	105,3 %	15 399	82,6 %
josta sisäiset palvelujen ostot	771	719	107,3 %	2 157	35,8 %	2 143	99,3 %	490	157,6 %	2 119	101,1 %
Aineet, tarvikkeet ja tavarat	1 169	1 099	106,3 %	3 297	35,4 %	3 373	102,3 %	995	117,4 %	3 598	93,7 %
josta sisäiset lääkeostot	66	58	113,8 %	175	37,9 %	201	114,9 %	53	125,8 %	140	143,4 %
Avustukset	1	3	30,0 %	10	10,0 %	10	100,0 %	2	66,7 %	2	666,7 %
Muut toimintakulut	2 696	2 678	100,7 %	8 033	33,6 %	8 422	104,8 %	2 498	107,9 %	7 477	112,6 %
Vuokrakulut	2 676	2 635	101,5 %	7 905	33,8 %	8 294	104,9 %	2 495	107,2 %	7 437	111,5 %
josta sisäiset vuokrakulut	2 451	2 408	101,8 %	7 225	33,9 %	7 425	102,8 %	2 268	108,1 %	6 688	111,0 %
Muut kulut	20	43	47,3 %	129	15,8 %	129	100,0 %	3	608,8 %	40	322,9 %
josta sisäiset muut kulut											
<b>TOIMINTAKATE</b>	<b>-22 804</b>	<b>-23 137</b>	<b>98,6 %</b>	<b>-69 412</b>	<b>32,9 %</b>	<b>-72 261</b>	<b>104,1 %</b>	<b>-20 867</b>	<b>109,3 %</b>	<b>-68 307</b>	<b>105,8 %</b>
Valtion rahoitus										0	
Rahoitustuotot ja -kulut	-5	0	-1 422,2 %	1	-474,1 %	1	100,0 %	0	8 372,6 %	-1	-163,5 %
<b>VUOSIKATE</b>	<b>-22 808</b>	<b>-23 137</b>	<b>98,6 %</b>	<b>-69 411</b>	<b>32,9 %</b>	<b>-72 260</b>	<b>104,1 %</b>	<b>2 101</b>	<b>-1 085,7 %</b>	<b>-68 307</b>	<b>105,8 %</b>
Poistot ja arvonalentumiset	499	511	97,7 %	1 532	32,6 %	1 532	100,0 %	480	103,9 %	1 419	107,9 %
<b>TILIKAUDEN TULOS</b>	<b>-23 307</b>	<b>-23 648</b>	<b>98,6 %</b>	<b>-70 943</b>	<b>32,9 %</b>	<b>-73 792</b>	<b>104,0 %</b>	<b>1 621</b>	<b>-1 437,9 %</b>	<b>-69 727</b>	<b>105,8 %</b>
Poistoeron muutos / Poistoeron lisäys (-) tai vähennys (+)											
Laskennalliset erät	-393	-540	72,8 %	-1 621	24,3 %	-1 567	96,6 %	-491	80,1 %	-1 173	133,5 %
<b>Tilikauden ylijäämä (alijäämä)</b>	<b>-23 701</b>	<b>-24 188</b>	<b>98,0 %</b>	<b>-72 564</b>	<b>32,7 %</b>	<b>-75 359</b>	<b>103,9 %</b>	<b>1 130</b>	<b>-2 097,6 %</b>	<b>-70 900</b>	<b>106,3 %</b>

# Tuloslaskelman ja ennusteen analyysi

## Pelastuspalvelut

- Palvelulinjan toimintakate on toteutunut 0,3 M€ talousarviota parempana ja sen ennustetaan toteutuvan 2,8 M€ talousarviota suurempana.
- Toimintatuottojen ennuste on pysynyt ennallaan. Tulot toteutuvat hieman viiveellä mikä näkyy toteumassa 1-4/2024.
- Toimintakulujen ennustetaan toteutuvan 2,8 M€ talousarviota suurempana. Toimintakuluihin on kuitenkin suunnitteilla talousarviomuutos (+2,8 M€).
- Palvelujen ostojen tasoa seurataan erityisesti kiireellisen ensihoidon osalta, jotta talousarvio ei ylittyisi. Yksityisen ensihoitopalvelun laskutus on ollut alkuvuodesta ennakoitua suurempaa, koska toimijoiden laskutuksesta vähentämät Kela-tuotot kirjaantuvat viiveellä (viive nyt n. 3 kk). Tulee tasoittumaan vuoden aikana.



# Tuloslaskelma ja ennuste

## Strateginen ohjaus ja järjestäminen

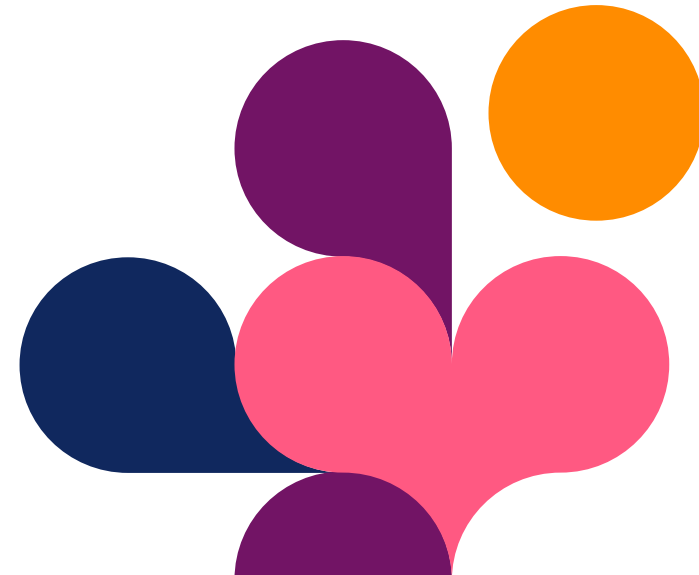
Pirkanmaan  
hyvinvointialue

Tilin nimi	Toteuma 1-4 / 2024 t€	Talousarvio 1-4 / 2024 t€	Tot / TA Toteuma %	Talousarvio 2024 t€	Tot / TA 2024 Toteuma %	Ennuste 2024 t€	Enn / TA 2024 Toteuma %	Toteuma 1-4 / 2023 t€	Tot. 2024 / 2023 Toteuma %	Toteuma 2023 t€	Enn. / Tot. 2023 Toteuma %
<b>TOIMINTATUOTOT</b>	<b>4 851</b>	<b>7 155</b>	<b>67,8 %</b>	<b>21 811</b>	<b>22,2 %</b>	<b>21 829</b>	<b>100,1 %</b>	<b>3 832</b>	<b>126,6 %</b>	<b>18 943</b>	<b>115,2 %</b>
Myyntituotot	2 474	3 624	68,3 %	11 487	21,5 %	10 925	95,1 %	3 166	78,2 %	8 129	134,4 %
josta sisäiset myyntituotot	11	0		0			0,0 %	4	296,9 %	54	0,0 %
Maksutuotot								0	0,0 %	3	0,0 %
Tuet ja avustukset	2 245	3 479	64,5 %	10 167	22,1 %	10 891	107,1 %	682	329,4 %	10 760	101,2 %
Muut toimintatuotot	3	53	6,0 %	158	2,0 %	12	7,6 %	-16	-19,8 %	51	23,5 %
josta sisäiset vuokrat											
Valmistus omaan käyttöön	128										
<b>TOIMINTAKULUT</b>	<b>23 817</b>	<b>28 163</b>	<b>84,6 %</b>	<b>84 989</b>	<b>28,0 %</b>	<b>85 404</b>	<b>100,5 %</b>	<b>24 620</b>	<b>96,7 %</b>	<b>81 924</b>	<b>104,2 %</b>
Henkilöstökulut	11 994	13 446	89,2 %	40 467	29,6 %	40 170	99,3 %	10 614	113,0 %	36 797	109,2 %
Palkat ja palkkiot	9 872	10 849	91,0 %	32 679	30,2 %	32 577	99,7 %	8 605	114,7 %	29 863	109,1 %
Henkilösivukulut	2 122	2 597	81,7 %	7 788	27,3 %	7 593	97,5 %	2 009	105,6 %	6 934	109,5 %
Palvelujen ostot	10 405	12 506	83,2 %	37 859	27,5 %	38 720	102,3 %	12 059	86,3 %	38 853	99,7 %
Asiakaspalvelujen ostot	11	3	448,2 %	8	149,4 %	10	129,3 %	12	94,8 %	15	62,8 %
Muiden palvelujen ostot	10 394	12 503	83,1 %	37 852	27,5 %	38 710	102,3 %	12 048	86,3 %	38 838	99,7 %
josta sisäiset palvelujen ostot	2 526	2 634	95,9 %	7 901	32,0 %	7 801	98,7 %	2 228	113,4 %	9 275	84,1 %
Aineet, tarvikkeet ja tavarat	146	275	53,2 %	810	18,1 %	696	85,9 %	311	47,1 %	849	81,9 %
josta sisäiset lääkeostot	49	76	63,8 %	229	21,3 %	205	89,4 %	50	96,7 %	202	101,6 %
Avustukset	245	282	87,0 %	845	29,0 %	795	94,1 %	669	36,6 %	664	119,8 %
Muut toimintakulut	1 027	1 654	62,1 %	5 008	20,5 %	5 023	100,3 %	967	106,2 %	4 760	105,5 %
Vuokratulut	856	917	93,3 %	2 693	31,8 %	2 701	100,3 %	709	120,6 %	2 618	103,2 %
josta sisäiset vuokratulut	830	723	114,8 %	2 169	38,3 %	2 148	99,1 %	664	125,0 %	2 257	95,2 %
Muut kulut	171	737	23,2 %	2 316	7,4 %	2 322	100,3 %	257	66,4 %	2 142	108,4 %
josta sisäiset muut kulut											
<b>TOIMINTAKATE</b>	<b>-18 967</b>	<b>-21 007</b>	<b>90,3 %</b>	<b>-63 178</b>	<b>30,0 %</b>	<b>-63 575</b>	<b>100,6 %</b>	<b>-20 788</b>	<b>91,2 %</b>	<b>-62 981</b>	<b>100,9 %</b>
Valtion rahoitus										0	
Rahoitustuotot ja -kulut	4 801	4 093	117,3 %	12 278	39,1 %	15 244	124,2 %	2 001	240,0 %	18 106	84,2 %
<b>VUOSIKATE</b>	<b>-14 165</b>	<b>-16 915</b>	<b>83,7 %</b>	<b>-50 900</b>	<b>27,8 %</b>	<b>-48 331</b>	<b>95,0 %</b>	<b>-17 171</b>	<b>82,5 %</b>	<b>-44 875</b>	<b>107,7 %</b>
Poistot ja arvonalentumiset	55	80	68,7 %	241	22,9 %	159	66,1 %	30	182,9 %	153	104,3 %
<b>TILIKAUDEN TULOS</b>	<b>-14 220</b>	<b>-16 995</b>	<b>83,7 %</b>	<b>-51 141</b>	<b>27,8 %</b>	<b>-48 490</b>	<b>94,8 %</b>	<b>-17 201</b>	<b>82,7 %</b>	<b>-45 028</b>	<b>107,7 %</b>
Poistoeron muutos / Poistoeron lisäys (-) tai vähennys (+)								0		0	0,0 %
Laskennalliset erät	14 220	17 047	83,4 %	51 141	27,8 %	48 490	94,8 %	16 992	83,7 %	45 028	107,7 %
<b>Tilikauden ylijäämä (alijäämä)</b>	<b>0</b>	<b>52</b>	<b>0,0 %</b>	<b>0</b>	<b>1 802,9 %</b>	<b>0</b>	<b>0,0 %</b>	<b>-209</b>	<b>-0,0 %</b>	<b>0</b>	<b>-0,0 %</b>

# Tuloslaskelman ja ennusteen analyysi

## Strateginen ohjaus ja järjestäminen

- Toimintakate on toteutunut 2 M€ talousarviota parempana. Toimintakatteen ennustetaan ylittyvän 0,4 M€ ja 0,6 % talousarviosta mutta ennuste on kohentunut 0,2 M€ maaliskuusta.
- Toimintatuottojen ennuste on pysynyt ennallaan.
- Toimintakulujen ennustetaan ylittyvän 0,4 M€ johtuen pääosin Monetralta tehtävistä palveluostoista. Palvelujen ostoja erityisesti henkilöstön ja talouspalveluiden toimialueilla seurataan, jotta talousarvio ei ylittyisi.
- Toteutuneissa toimintakuluissa on huomioitu olennaisimpien avustusten, jäsenmaksujen ja vakuutusten jaksotukset. Lisäksi on huomioitu ePassi-kulujen 0,9 M€ siirto palvelulinjojen kustannuspaikoille käytön mukaan. Poliittisten toimielimien kuluille ennustetaan 0,2 M€ suuruinen säästö.
- Rahoitustuottoja arvioidaan kertyvän 3 M€ talousarviota enemmän.





# Tuloslaskelma ja ennuste

## Tukipalvelut

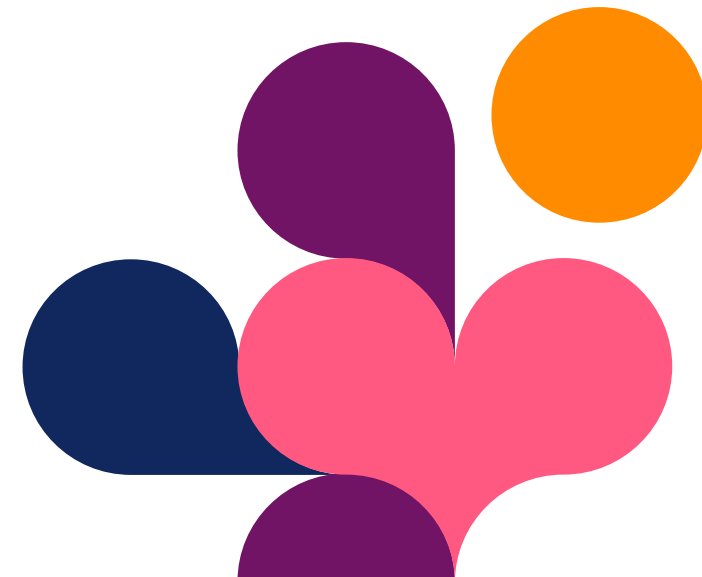
Pirkanmaan  
hyvinvointialue

Tilin nimi	Toteuma 1-4 / 2024 t€	Talousarvio 1-4 / 2024 t€	Tot / TA Toteuma %	Talousarvio 2024 t€	Tot / TA 2024 Toteuma %	Ennuste 2024 t€	Enn / TA 2024 Toteuma %	Toteuma 1-4 / 2023 t€	Tot. 2024 / 2023 Toteuma %	Toteuma 2023 t€	Enn. / Tot. 2023 Toteuma %
<b>TOIMINTATUOTOT</b>	<b>152 855</b>	<b>150 313</b>	<b>101,7 %</b>	<b>450 939</b>	<b>33,9 %</b>	<b>455 542</b>	<b>101,0 %</b>	<b>129 984</b>	<b>117,6 %</b>	<b>460 856</b>	<b>98,8 %</b>
Myyntituotot	85 915	87 302	98,4 %	261 906	32,8 %	261 877	100,0 %	69 471	123,7 %	259 467	100,9 %
josta sisäiset myyntituotot	80 988	81 819	99,0 %	245 457	33,0 %	245 479	100,0 %	63 988	126,6 %	243 349	100,9 %
Maksutuotot											
Tuet ja avustukset	1 975	910	217,0 %	2 731	72,3 %	2 789	102,1 %	130	1 517,3 %	20 483	13,6 %
Muut toimintatuotot	64 579	61 707	104,7 %	185 120	34,9 %	189 693	102,5 %	59 872	107,9 %	179 397	105,7 %
josta sisäiset vuokrat	61 885	59 524	104,0 %	178 571	34,7 %	183 005	102,5 %	58 177	106,4 %	172 348	106,2 %
Valmistus omaan käyttöön	386	394	97,9 %	1 182	32,6 %	1 182	100,0 %	510	75,6 %	1 509	78,3 %
<b>TOIMINTAKULUT</b>	<b>138 902</b>	<b>133 733</b>	<b>103,9 %</b>	<b>401 199</b>	<b>34,6 %</b>	<b>405 683</b>	<b>101,1 %</b>	<b>123 651</b>	<b>112,3 %</b>	<b>422 051</b>	<b>96,1 %</b>
Henkilöstökulut	16 768	17 653	95,0 %	52 960	31,7 %	53 008	100,1 %	15 926	105,3 %	54 805	96,7 %
Palkat ja palkkiot	13 711	14 294	95,9 %	42 881	32,0 %	42 879	100,0 %	12 792	107,2 %	43 982	97,5 %
Henkilösivukulut	3 058	3 360	91,0 %	10 080	30,3 %	10 129	100,5 %	3 135	97,5 %	10 823	93,6 %
Palvelujen ostot	70 167	67 393	104,1 %	202 179	34,7 %	201 629	99,7 %	59 644	117,6 %	218 588	92,2 %
Asiakaspalvelujen ostot								10	0,0 %	38	0,0 %
Muiden palvelujen ostot	70 167	67 393	104,1 %	202 179	34,7 %	201 629	99,7 %	59 634	117,7 %	218 550	92,3 %
josta sisäiset palvelujen ostot	0	0		0		0		0		-7	0,0 %
Aineet, tarvikkeet ja tavarat	6 365	5 608	113,5 %	16 823	37,8 %	17 378	103,3 %	3 981	159,9 %	15 911	109,2 %
josta sisäiset lääkeostot	1	1	143,7 %	2	47,9 %	2	100,0 %	1	147,9 %	2	113,1 %
Avustukset											
Muut toimintakulut	45 601	43 079	105,9 %	129 236	35,3 %	133 668	103,4 %	44 100	103,4 %	132 746	100,7 %
Vuokrakulut	44 162	39 916	110,6 %	119 749	36,9 %	124 180	103,7 %	44 094	100,2 %	128 315	96,8 %
josta sisäiset vuokrakulut	0	0	-17,1 %	0	-25,6 %	0	0,0 %	0	-1 600,0 %	0	0,0 %
Muut kulut	1 439	3 162	45,5 %	9 487	15,2 %	9 488	100,0 %	6	23 763,3 %	4 431	214,1 %
josta sisäiset muut kulut								0		0	0,0 %
<b>TOIMINTAKATE</b>	<b>13 953</b>	<b>16 580</b>	<b>84,2 %</b>	<b>49 741</b>	<b>28,1 %</b>	<b>49 858</b>	<b>100,2 %</b>	<b>6 333</b>	<b>220,3 %</b>	<b>38 806</b>	<b>128,5 %</b>
Valtion rahoitus											
Rahoitustuotot ja -kulut	-4 982	-3 570	139,6 %	-10 709	46,5 %	-10 709	100,0 %	-1 837	271,1 %	-8 234	130,1 %
<b>VUOSIKATE</b>	<b>8 971</b>	<b>13 011</b>	<b>69,0 %</b>	<b>39 032</b>	<b>23,0 %</b>	<b>39 149</b>	<b>100,3 %</b>	<b>4 495</b>	<b>199,6 %</b>	<b>30 571</b>	<b>128,1 %</b>
Poistot ja arvonalentumiset	8 983	10 321	87,0 %	30 963	29,0 %	30 962	100,0 %	9 343	96,2 %	31 284	99,0 %
<b>TILIKAUDEN TULOS</b>	<b>-12</b>	<b>2 690</b>	<b>-0,5 %</b>	<b>8 069</b>	<b>-0,2 %</b>	<b>8 187</b>	<b>101,5 %</b>	<b>-4 847</b>	<b>0,3 %</b>	<b>-713</b>	<b>-1 148,9 %</b>
Poistoeron muutos / Poistoeron lisäys (-) tai vähennys (+)	30	35	87,1 %	104	29,0 %	104	100,0 %	30	100,0 %	91	114,8 %
Laskennalliset erät	-2 231	-2 577	86,6 %	-7 732	28,9 %	-7 193	93,0 %	4 774	-46,7 %	1 314	-547,4 %
<b>Tilikauden ylijäämä (alijäämä)</b>	<b>-2 213</b>	<b>147</b>	<b>-1 506,0 %</b>	<b>441</b>	<b>-502,0 %</b>	<b>1 098</b>	<b>249,1 %</b>	<b>-43</b>	<b>5 161,2 %</b>	<b>692</b>	<b>158,7 %</b>

# Tuloslaskelman ja ennusteen analyysi

## Tukipalvelut

- Toimintakate on toteutunut lähes talousarvion mukaisesti. Toimintakatteen ennustetaan pysyvän vastaavalla tasolla koko vuoden.
- Toimintatuottoja on osavuositarkastuksen yhteydessä ennustettu kasvava, joka on seurausta palvelulinjoille kohdistetuista myynneistä.
- Toimintakulujen on ennustettu ylittyvän noin 5 M€. Ennuste on laadittu maaliskuun osavuositarkastuksen yhteydessä. Muutos johtuu T-rakennuksen maanvuokrasta, kiinteistöveroista ja vuokrien sekä alkuvuoden osalta energiakustannusten kasvusta. Hallintopalveluiden osalta ennustetta on laskettu niin ikään osavuositarkastuksen yhteydessä 0,5 M€, joka vastaa tällä hetkellä vastualueen kulutasoa.
- Havaittavissa on, että palvelujen ostoihin kuuluvat ICT-kulut on ylittämässä talousarvion. Tämän osalta ei vielä ole muutettu ennustetta. Tehtyjen säästötoimenpiteiden pitäisi vähitellen alkaa näkymään toteumissa. Tämän osalta seuraamme tilannetta. Myös vuokrien osalta on edelleen pyrkimyksenä, että loppuvuodesta toteuma taso lähellä talousarviota.



# Investoinnit 2024

# SOTE rakennusinvestoinnit

- Uudisrakennusten määrärahavaraus ei toteudu täysimääräisesti kuluvana vuonna, toteumaennuste on -23,5 M€.
- Uudistamisohjelman loppuvaiheen ja Lasten- ja nuorisopsykiatrian hankekokoisuuden päätöksenteko ja rakentamisen aikataulu on prosessissa ketjutettu. Loppuvaiheen investoinnin käynnistämisestä on aluevaltuuston päätös (15.1.2024). Keskenäiset neuvottelut Tukisäätiön kanssa Y-tontin maanvuokrasopimuksen päättämisestä eivät mahdollista päätöksentekoa Lasten- ja nuorisopsykiatrian hankkeen osalta ja rakentaminen on mahdollista aloittaa suunniteltua myöhemmin. Siten koko hankekokoisuuden rakentamisen käynnistäminen odottaa, yhteensä -18,5 M€.
- T-rakennuksen rakentamisen osalta toteumaennuste ylittää talousarvion +0,3 M€. On todennäköistä, että osa vuodelle 2025 suunnitelluista kustannuksista toteutuu jo kuluvana vuonna.
- Kaupin yliopistollisen sote-aseman osalta toteumaennusteen poikkeamaa talousarvioon nähden selittää tontin vapautumisen ajankohdan siirtyminen elokuulle 2026. Siitä syystä myös suunnittelun aloittamista on siirretty myöhäisemmäksi alkuperäisestä aikataulusta, -5,3 M€.
- Kiinteistönhallinnan ja toimitilapalvelujen kokonaisuudessa toteumaennuste on kokonaisuutena talousarvion mukainen. Hankeryhmiin sisältyvien kokonaisuuksien sisällä on toteumaennusteessa poikkeamia talousarvioon nähden. Suurimpia poikkeamia ovat Infrastrukturi -0,6 M€, Pienet hankkeet +1,6 M€ (viime vuodelta kuluvalla vuodelle siirtyneitä hankkeita, joille ei ole määrärahavarausta kuluvana vuonna, kuten vainajatorni ja väistötila vuodeosastolle), Valkeakoski -0,7 M€ (toteutumatta kuluvana vuonna jäänee osin 5. krs hanke, koska rakentamisen toteutus painottuu tulevalle vuodelle) ja Pitkäniemi -0,4 M€ (Tukipalvelurakennuksen toteutus siirtynee osin tulevalle vuodelle kaavoituksen viivästymisen myötä).

Investointi	Talousarvio	Toteuma	Toteuma	Toteuma-
	2024	1- 4/2024	1-4/2024	ennuste
	t€	t€	%	2024
				t€
<b>SOTE Rakennusinvestoinnit</b>	<b>53 845</b>	<b>5 840</b>	<b>11 %</b>	<b>30 345</b>
Tays KS yleinen infrastrukturi	3 075	575	19 %	2 475
Tays, Psykiatria T-rakennus	800	582	73 %	1 100
Tays Lasten- ja nuorisopsykiatria	22 000	190	1 %	8 000
Uudistamisohjelman loppuvaihe	15 300	1 240	8 %	10 800
Kaupin yliopistollinen sote-asema	6 700	30	0 %	1 400
Muut toimitilamuutokset	1 000	755	75 %	1 150
TAYS, pienet hankkeet < 400 000 €	500	1 652	330 %	2 140
Hankkeet, Valkeakoski	2 120	470	22 %	1 425
Hankkeet, Sastamala	1 075	100	9 %	945
Hankkeet, Pitkäniemi	1 275	246	19 %	910

# SOTE Laite- ja kalustoinvestoinnit

- Määrärahavaraukset erikseen määritellyissä kohteissa ovat täsmentyneet leikkausrobotin (-0,3 M€) ja vainajatornin (-0,4 M€) osalta, lisäksi intraoperatiiviseen CT-laitteistoon varattua määrärahaa ei tulla käyttämään (-1 M€). Kuvantamiskeskus, verisuonitoimenpiteet ja apteekkipalveluiden osalta isoja laitehankintoja on suunniteltu säästösyistä siirrettävän tuleville vuosille (-5,9 M€).
- Pienet hankinnat –kokonaisuudessa ensikertaisen kalustamisen määrärahavarausta jäänee toteutumatta (-0,35 M€), välinehuollon kokonaisuudessa toteutettavat muutokset vähentävät määrärahavarausta (-0,3 M€) ja lisäksi Kuvantamiskeskus, verisuonitoimenpiteet ja apteekkipalveluiden määrärahavarauksessa on suunniteltu säästöjä (-0,47 M€).
- Toteumaennuste vähennysten (-9,4 M€) jälkeen on Laite- ja kalustohankinnoissa yhteensä 14,9 M€.

Investointi	Talousarvio 2024 t€	Toteuma 1- 4/2024 t€	Toteuma 1-4/2024 %	Toteuma- ennuste 2024 t€
<b>SOTE Laite- ja kalustoinvestoinnit</b>	<b>24 265</b>	<b>2 959</b>	<b>12 %</b>	<b>14 895</b>
Leikkausrobotti varusteineen (TA203)	1 800	12		1 550
CT-laitteisto varusteineen (TA203)	1 000		0 %	650
Vainajatorni	800			430
Ambulanssit	2 090	999	48 %	2 150
Intraoperatiivinen CT-laitteisto varusteineen (TA203)	1 000			0
Magneetti 1,5T (TA209)	1 400			0
Älylääkekaapit (TA209)	840			170
TT-laite (TA209)	1 400			0
TT-laite Acuta + sydänsofta (TA209)	1 250			0
Spect-tt (korvaa 2014 hankitun leasinglaite)	885			700
Käyttökuntoon saattamisrobotti (sytostaasi)	1 000			0
KKTT-laite, Acuta (TA209)	450			0
Pienet hankinnat	10 350	1 948	19 %	9 245

# SOTE muut investoinnit ja PELA kokonaisuus

## SOTE Muut investoinnit

- Muut investoinnit –osiossa Pitkäniemen kaavoituskorvaus toteutunee osin tulevana vuonna, kuluvan vuoden osalta arvio toteumasta on 1,6 M€.

## PELA Rakennusinvestoinnit

- Paloasema Etelä (Nekala) osalta rakentamisen aikataulu on tarkentunut siten, että suunnittelu toteutetaan kuluvana vuonna ja rakentaminen toteutetaan vuosina 2025 ja 2026. Siten kustannuksia ennustetaan siirtyvän tulevalle vuodelle 1,5 M€

## PELA Laite- ja kalustoinvestoinnit

- Toteumaennuste mukailee talousarviota.

Pirkanmaan hyvinvointialueen investointien toteuma 1-4/2024 on yhteensä 8,8 M€.

Koko vuoden toteumaennuste on n. 60% talousarviosta.

Investointi	Talousarvio 2024 t€	Toteuma 1- 4/2024 t€	Toteuma 1-4/2024 %	Toteuma- ennuste 2024 t€
<b>SOTE Muut investoinnit</b>	<b>6 140</b>	<b>0</b>	<b>0 %</b>	<b>4 600</b>
Pitkäniemen kaavoituskorvaus	3 140			1 600
Osakkeet ja osuudet	3 000			3 000
<b>PELA Rakennusinvestoinnit</b>	<b>2 000</b>	<b>3</b>	<b>0 %</b>	<b>500</b>
Paloasema Etelä (Nekala, Tre)	2 000	3	0 %	500
<b>PELA Laite- ja kalustoinvestoinnit</b>	<b>4 038</b>	<b>17</b>	<b>0 %</b>	<b>3 978</b>
Varautumisen investoinnit	40			40
Ensikertainen kalustaminen	240	17	7 %	180
Muut kalustoinvestoinnit	250			250
Pelastustoimen raskas kalusto	3 288			3 288
Pelastustoimen muu ajoneuvokalusto	140			140
Pelastustoimen muut rekisteröidyt kulkuneuvot (maastoajoneuvot, hydrokopterit)	80			80
<b>Pirkanmaan hyvinvointialueen investoinnit yhteensä</b>	<b>Talousarvio 2024 t€</b>	<b>Toteuma 1- 4/2024 t€</b>	<b>Toteuma 1-4/2024 %</b>	<b>Toteuma- ennuste 2024 t€</b>
<b>Yhteensä</b>	<b>90 288</b>	<b>8 819</b>	<b>10 %</b>	<b>54 318</b>